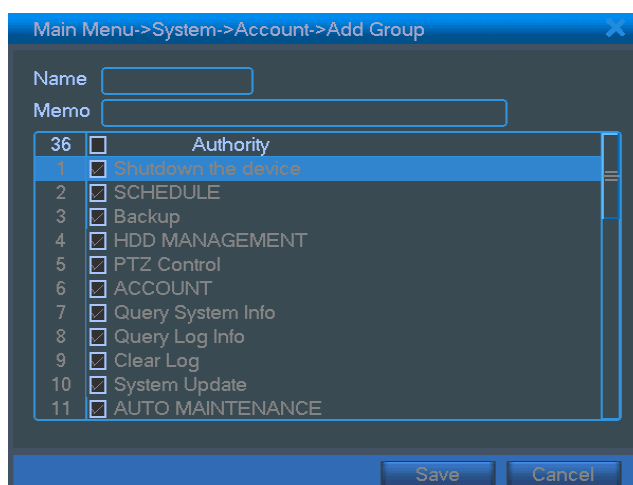


4.31 ábra: felhasználó hozzáadása

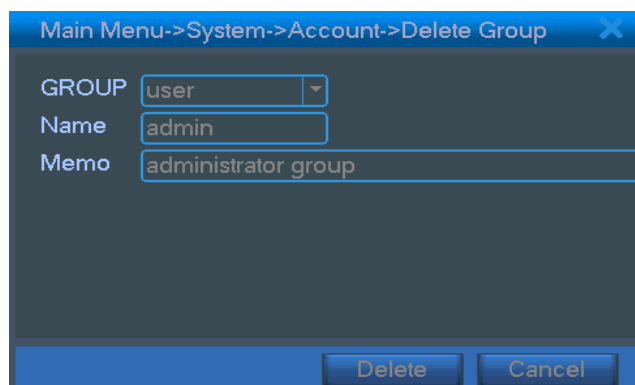
**【csoport hozzáadása】** Adjon hozzá egy új csoportot, és állítsa be a jogosultságait. 36 különböző jogosultság közül választhat: készülék kikapcsolása, valós idejű megfigyelés, visszajátszás, rögzítési beállítások, biztonsági mentés, stb.



4.32 ábra: csoport hozzáadása

**【felhasználó törlése】** Kijelölt felhasználó törlése. Válasszon ki egy felhasználót, majd kattintson a törlésre.

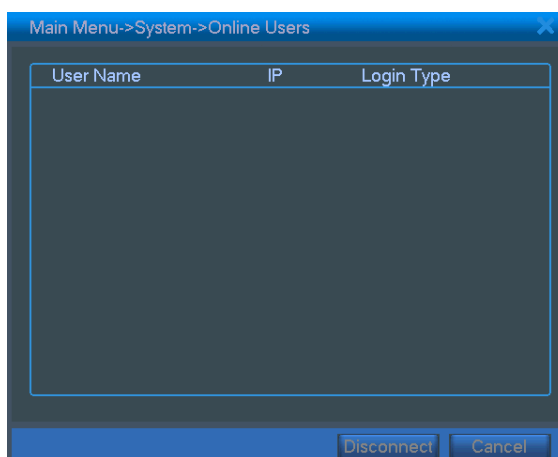
**【csoport törlése】** Kijelölt csoport törlése. Válasszon ki egy csoportot, majd kattintson a törlésre.



4.33 ábra: csoport törlése

### 4.5.3 Online felhasználók

Épp online felhasználók információinak megtekintése a DRV-en. Kiválaszthatja az épp online felhasználót, és megszakíthatja a kapcsolatát. Ekkor a felhasználó, a következő újraindításig nem tud belépni.



4.34 ábra: online felhasználók

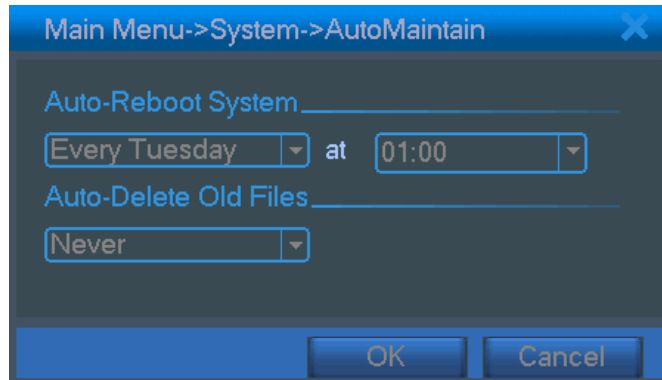
### 4.5.4 TV beállítása

Lásd: 3.2.7. fejezet.



#### 4.5.5 Automatikus karbantartás

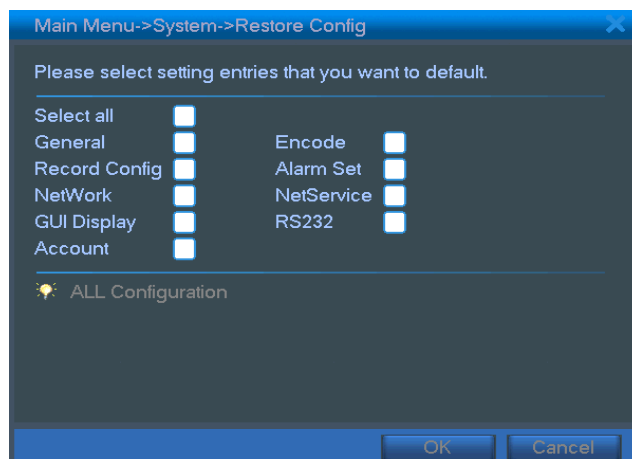
A felhasználó beállíthat automatikus újraindítást, és automatikus file törlési időt.



4.35 ábra: automatikus karbantartás

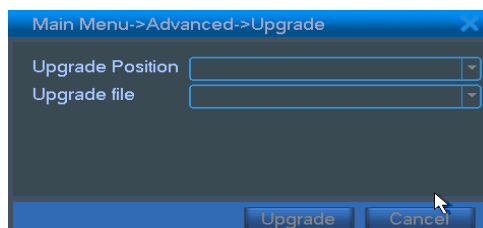
#### 4.5.6 Gyári beállítások visszaállítása

A rendszer gyári beállításainak visszaállítása. A menüből kiválaszthatja a visszaállítani kívánt elemeket.



4.36 ábra: gyári beállítások visszaállítása

#### 4.5.7 Frissítés



4.37 ábra: frissítés

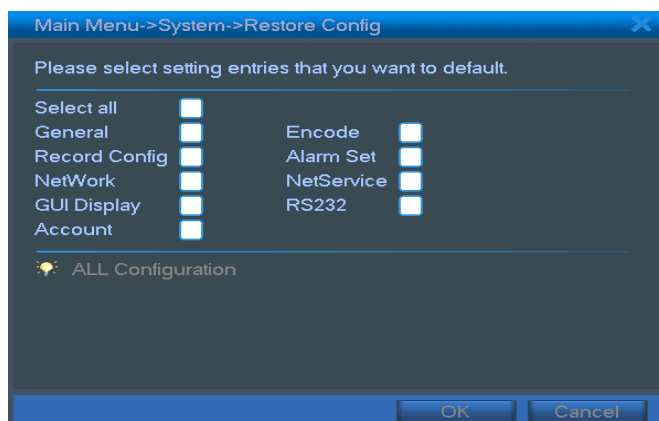
【frissítés】 válassza ki az USB portot.

【frissítő file】 válassza ki a frissítés file-t.

## 4.6 Rendszer információk

### 4.6.1 Merevlemez információk

Merevlemez állapotának megtekintése: merevlemez típusa, teljes kapacitás, szabad kapacitás, fennmaradó rögzítési idő, stb.



4.38 ábra: merevlemez információk

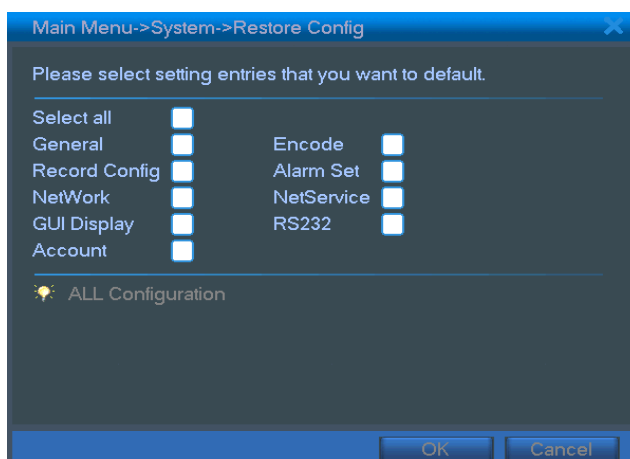
**Ikonok:** ○ jelenti, hogy a merevlemez normál állapotban van. X jelenti, hogy a merevlemez meghibásodott.

- jelenti, hogy nincs érzékelt merevlemez. Ha a merevlemezt cseréjéhez, kapcsolja ki a DVR-t, és távolítsa el a sérült merevlemezt, majd helyezze be az újat.

\* jelöli a a sorozatszám után, a merevlemez aktuális működési állapotát 1\*. Ha a merevlemez sérült, akkor a “? ” ikont láthatja.

### 4.6.2 Kódfolyam statisztika

Kódfolyam statisztika (KB/S) és merevlemez tárhely (MB/H) megjelenítése.

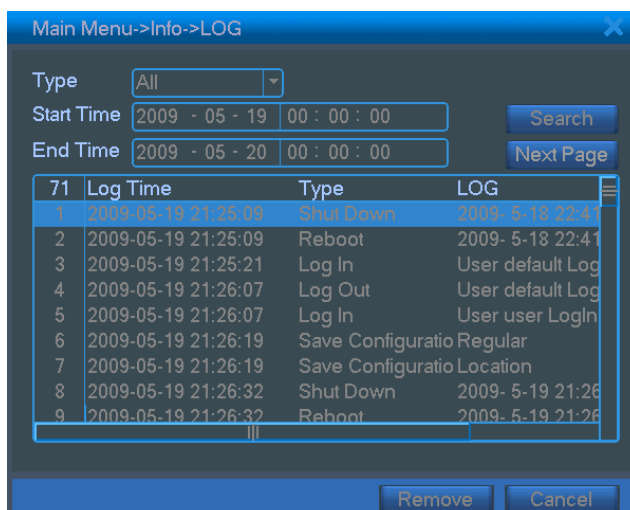


4.39 ábra: kódfolyam statisztika

### 4.6.3 Napló információk

Rendszernapló megtekintése.

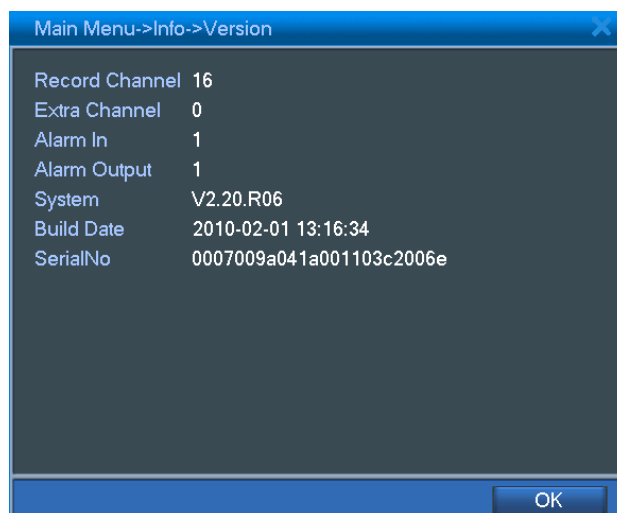
A **rendszernapló tartalmazza**: a rendszer műveleteket, beállításokat, adat kezelést, riasztásokat, rögzítéseket, felhasználói eseményeket, file kezelési eseményeket, stb. Válassza ki a megtekinteni kívánt időtartamot, majd nyomja meg a keresés gombot. A napló az alábbi ábra szerint fog megjelenni. (egy oldalon 128 elem) A **Page up** vagy **Page down** gombokkal lépkedhet, és a **delete** gombbal tudja törölni a napló bejegyzéseket.



4.40 ábra: rendszernapló

### 4.6.4 Kiegészítő információk

Hardware, software verziószám, software verzió megjelenési dátum megjelenítése.



4.41 ábra: kiegészítő információk

## 4.7 Rendszer kikapcsolása

Lásd: 3.5.8. fejezet.

## 5 Gyakran ismételt kérdések, és karbantartás

### 5.1 Gyakran ismételt kérdések

Amennyiben olyan problémával találkozik, ami nem szerepel az alábbi összeállításban, úgy kérjük lépjen kapcsolatba a forgalmazóval.

#### 1. A DVR nem boot-ol be megfelelően.

Lehetséges okok:

- 1 A készülék nem kap megfelelő tápfeszültséget.
- 2 A tápegység rossz állapotban van.
- 3 A tápegység meghibásodott.
- 4 A rendszer frissítése nem volt sikeres.
- 5 A merevlemez meghibásodott.
- 6 Az előlap megsérült.
- 7 A DVR alaplaja megsérült.

#### 2. A DVR automatikusan újraindul, vagy néhány perc után lefagy.

Lehetséges okok:

- 1 A tápfeszültség nem állandó, vagy nem megfelelő.
- 2 A merevlemez meghibásodott.
- 3 A tápegység tápfeszültsége nem megfelelő.
- 4 A video jel nem stabil.
- 5 A hűtőventillátor meghibásodott, a készülék túl poros, vagy nem megfelelő helyiségben van.
- 6 A DVR hardware elemei meghibásodtak.

#### 3. A rendszer nem érzékeli a merevlemezt.

Lehetséges okok:

- 1 A merevlemez kábele nincs csatlakoztatva.
- 2 A merevlemez kábele megsérült.
- 3 A merevlemez megsérült.
- 4 Az alaplapi SATA port megsérült.

**4. Nincs videó kép egycsatornás, több csatornás megjelenítésnél, vagy egyik csatornán sem.**

Lehetséges okok:

- 1 A firmware nem megfelelő. Frissítse azt.
- 2 A csatorna fényereje 0. Állítsa vissza a gyári beállításokat.
- 3 Nincs bemeneti videó jel, vagy túl gyenge.
- 4 A csatorna, vagy a képernyő le van védve.
- 5 A DVR hardware elemei meghibásodtak.

**5. A valós idejű képen szín, vagy fényerő torzítás látható.**

Lehetséges okok:

- 1 BNC csatlakozós megjelenítő esetén, a jelrendszer (PAL és NTSC) beállítása nem megfelelő, így a kép fekete-fehér lesz.
- 2 A DVR és a monitor impedanciája nem egyezik.
- 3 A videó jel túl távolról érkezik, vagy túl nagy a kábel vesztesége.
- 4 A DVR szín, és fényerő beállításai nem megfelelőek.

**6. Helyi visszajátszáskor, nincsenek video file-ok.**

Lehetséges okok:

- 1 A merevlemez kábele meghibásodott.
- 2 A merevlemez meghibásodott.
- 3 Nem megfelelő firmware frissítés történt.
- 4 A rögzített file-ok le vannak védve.
- 5 Nem történt rögzítés.

**7. Helyi visszajátszáskor nem tiszta a kép.**

Lehetséges okok:

- 1 A képminőség gyenge.
- 2 A visszajátszó program összeomlott. Indítsa újra a DVR-t.
- 3 A merevlemez kábele meghibásodott.
- 4 A merevlemez meghibásodott.
- 5 A DVR hardware elemei meghibásodtak.

**8. Nincs audio jel a megfigyelő monitoron.**

Lehetséges okok:

- 1 Ki van kapcsolva a mikrofon.
- 2 A hangszóró nincs bekapcsolva.
- 3 Az audio eszköz vezetéke meghibásodott.
- 4 A DVR hardware elemei meghibásodtak.

**9. Van audio jel a megfigyelő monitoron, de visszajátszáskor nem hallható az audio sáv.**

Lehetséges okok:

- 1 Beállítási hiba: nincs kiválasztva hangrögzítés.
- 2 Az audio csatorna nincs összekapcsolva a videó csatornával.

**10. A rendszeridő nem megfelelő.**

Lehetséges okok:

- 1 Beállítási hiba.
- 2 Az elem rosszul érintkezik, vagy annak feszültsége gyenge.
- 3 Az oszcillátor meghibásodott.

**11. A DVR nem vezérli a PTZ eszközt.**

Lehetséges okok:

- 1 A PTZ hibás.
- 2 Beállítás, csatlakozás vagy PTZ dekóder telepítése nem megfelelő.
- 3 Nem megfelelő vezetékezés.
- 4 A DVR PTZ beállításai nem megfelelőek.
- 5 A PTZ dekóder által használt, és a DVR-en beállított PTZ protokoll nem egyezik.
- 6 A PTZ dekóder, és a DVR-en beállított PTZ cím nem egyezik.
- 7 Több dekóder használatakor, a készüléktől legtávolabb eső PTZ dekóder A(B) csatlakozójára, 120  $\Omega$  ellenállást kell kapcsolni, különben a PTZ vezérlés nem lesz stabil.
- 8 Túl nagy a távolság.

**12. A mozgás érzékelés funkció nem működik.**

Lehetséges okok:

- 1 Az időbeállítás nem megfelelő.
- 2 A mozgás érzékelési terület nincs megfelelően beállítva.

3 Az érzékenység túl alacsony.

4 Hardware-s probléma.

**13. Nem működik a távoli bejelentkezés böngészőn keresztül.**

Lehetséges okok:

1 A Windows 98 vagy Windows ME operációs rendszerek nem támogatottak. Ajánlott legalább Windows 2000 sp4 operációs rendszer használata.

2 ActiveX vezérlő bővítmény nincs telepítve.

3 A megjelenítéshez dx8.1 vezérlő szükséges. Frissítse a videokártya drivert.

4 Hálózati kapcsolati hiba.

5 Hálózati beállítás hiba.

6 Hibás felhasználói név és jelszó.

7 A felhasználó nem jogosult távoli elérés használatára.

**14. Távoli megfigyeléskor, és visszajátzásakor nincs kép, vagy nem tiszta.**

Lehetséges okok:

1 Hálózati kapcsolat nem stabil.

2 A felhasználói számítógép erőforrásai korlátozottak.

3 Válassza a lejátszás-csoportban módot, a DVR hálózati beállításainál.

4 A csatorna védelem alatt áll.

5 A felhasználó nem jogosult távoli megfigyelésre.

6 A DVR által rögzített kép sem tiszta.

**15. A hálózati kapcsolat nem stabil.**

Lehetséges okok:

1 A hálózat nem stabil.

2 IP cím ütközés.

3 MAC cím ütközés.

4 A számítógép, vagy a DVR hálókártyája meghibásodott.

**16. Hiba lép fel USB eszköz, vagy CD írásakor.**

Lehetséges okok:

1 Az optikai olvasó, és a merevlemez egy vezetéken kommunikál.

2 Túl nagy az adat mennyisége. Állítsa meg a rögzítést, és próbálja újra.

















**1095 Budapest, Mester u. 34.**

Tel.: \*218-5542, 215-9771, 215-7550,  
216-7017, 216-7018 Fax: 218-5542  
Mobil: 30 940-1970, 20 949-2688

**1141 Budapest, Fogarasi út 77.**

Tel.: \*220-7940, 220-7814, 220-7959,  
220-8881, 364-3428 Fax: 220-7940  
Mobil: 30 531-5454, 30 939-9989  
30 946-0044

E-mail: [delton@delton.hu](mailto:delton@delton.hu) Web: [www.delton.hu](http://www.delton.hu)

**[www.sanan.hu](http://www.sanan.hu)**

A dokumentáció a Delton KFT. szellemi tulajdona, ezért annak változtatása jogi következményeket vonhat maga után.  
A fordításból, illetve a nyomdai kivitelezéséből származó hibákért felelősséget nem vállalunk.  
A leírás és a termék változtatásának jogát a forgalmazó és a gyártó fenntartja.