



SA-1389A Hálózati IP Kamera

Felhasználói Kézikönyv

1. LED Jelzések



1. Hálózat jelző LED 2. Riasztás LED 3. Felvételt jelző LED

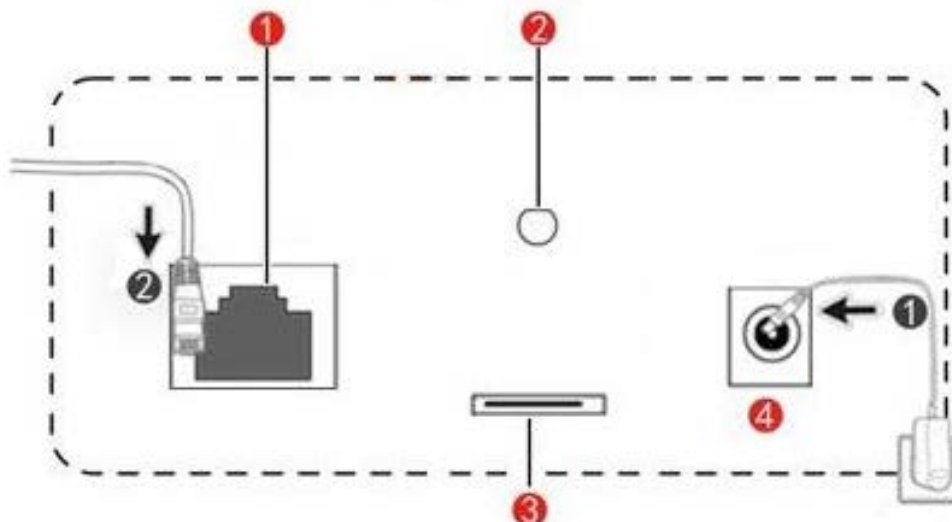
4. Riasztó élesítés LED 5. Infravörös vevő LED

LED jelzés funkciók és jelentések:

LED típus	LED világít	LED villog	LED nem világít
Hálózat jelző LED	Hálózati elérés	Hálózatra csatlakozás	Nem csatlakozik hálózatra
Riasztás LED	Riasztási esemény	—	Nincs riasztás
Felvételt jelző LED	—	Felvétel folyamatban	Felvétel leállt
Riasztó élesítés LED	Élesítve	Élesítésre vár	Kikapcsolva



2. Csatlakozó bemenetek



- ① **Hálózati bemenet: Vezetékes internet hozzáféréshez.**
- ② **Wi-Fi antenna: Vezetéknélküli jelek fogadásához.**
- ③ **SD-kártya bemenet: Kép- és hangfelvételek tárolásához.**
- ④ **Tápcsatlakozó bemenet: A tápcsatlakozó másik végét dugja a hálózati aljzatba.**

3. Alkalmazás letöltés

Töltse le az "2cu" alkalmazást iOS vagy Android rendszerű okostelefonjára, majd regisztráljon egy felhasználói fiókot, így az okostelefonján is megfigyelheti a kamera képét és távolról beállításokat végezhet rajta.

4. Hálózati beállítás

4-1 Vezetékes csatlakozás

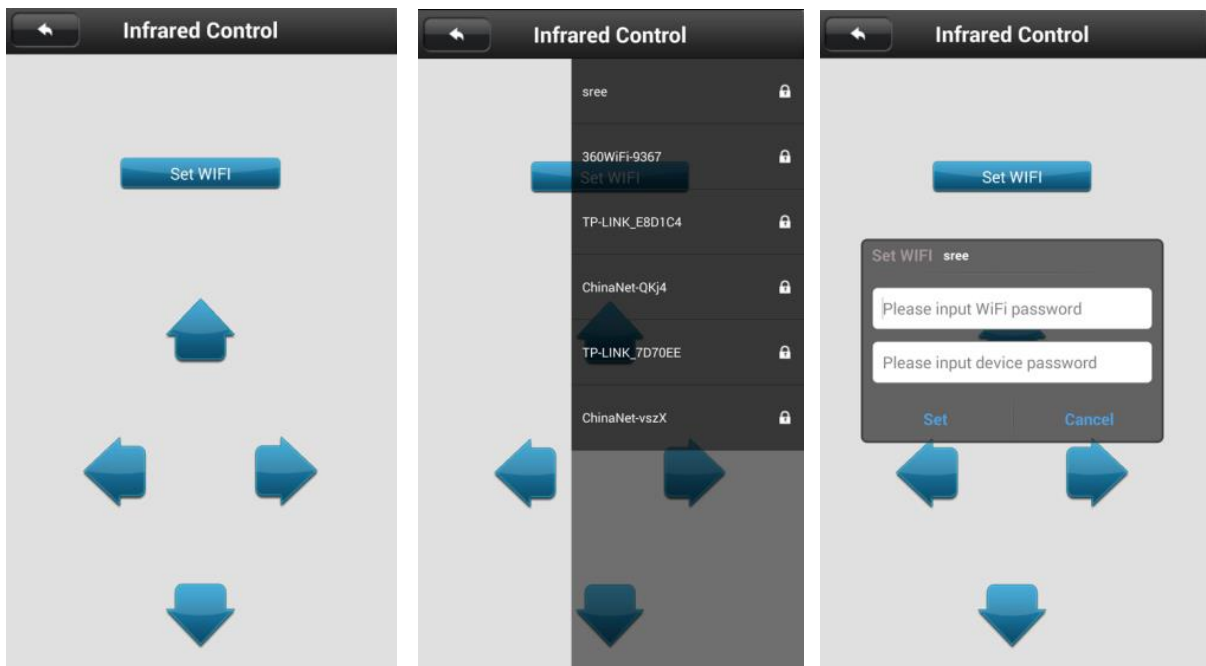
A kamera bekapcsolása után kösse a hálózati kábelt a routerre (ellenőrizze, hogy a router DHCP módban legyen), ezután a "Hálózati LED" világítani fog, ami jelzi, hogy a kamera a hálózatra van kötve.



4-2 Wi-Fi csatlakozás

Ha vezetékes hálózat nem elérhető, akkor az infravörös vezérlővel állítsa be a Wi-Fi hálózatot.

- 1) Helyezze az infravörös vezérlőt az okostelefon fülhallgató ("Jack-dugó") bemenetébe.
- 2) Irányítsa a vezérlőt a kamera vevőjéhez.
- 3) Nyissa meg a "2cu" alkalmazást, majd lépjen a "Toolbox" > "Infrared control" menübe, ekkor négy irányban láthat nyilakat, amivel majd beállíthatja a kamera irányzékát.
- 4) Nyomja meg a "Set WIFI" gombot a képernyőn és válassza ki a kívánt routert, amihez a kamera csatlakozni fog, majd adja meg a WIFI és router jelszót.
- 5) A beállítás végeztével nyomjon a "Set" gombra (törléshez nyomja meg a "Cancel" gombot). Ha a hálózati beállítás sikeres, akkor egy hangjelzés lesz hallható és a Hálózati LED világít.

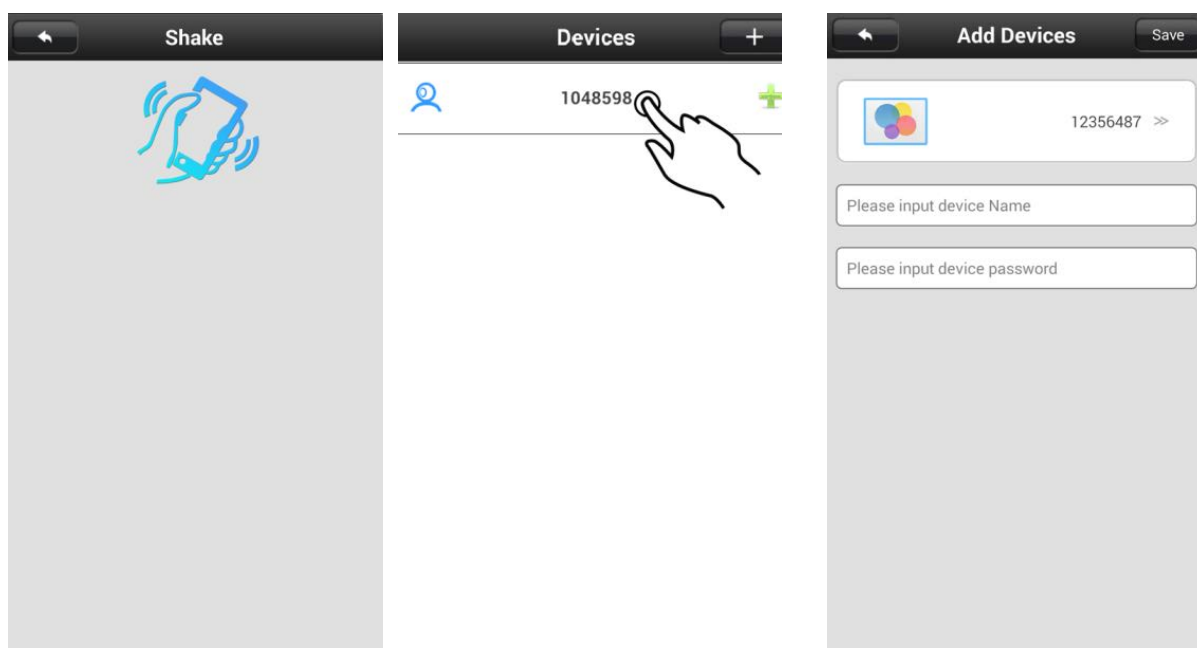






5. Eszköz hozzáadása

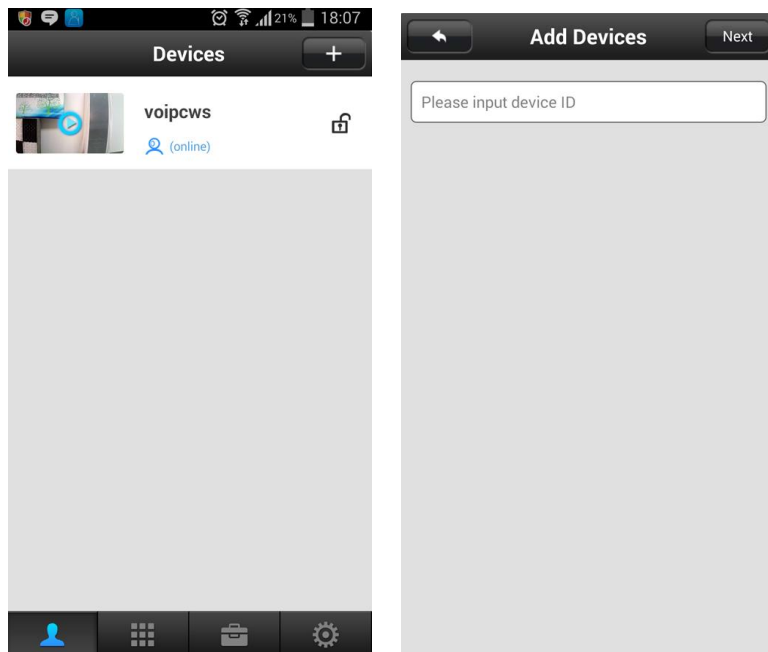
5-1 Eszköz keresés és jelszó beállítás

Nyissa meg a "2cu" alkalmazás "Toolbox" menüjét és nyomjon a "Shake" gombra, majd rázza meg a telefonját, ekkor a közelben található helyi routereket keres az alkalmazás. Az eszköz hozzáadásához adja meg az eszköz nevét és a jelszót. Új eszköznél a megadott jelszó lesz a továbbiakban az eszköz látogatói jelszava.



5-2 Eszköz hozzáadás manuálisan

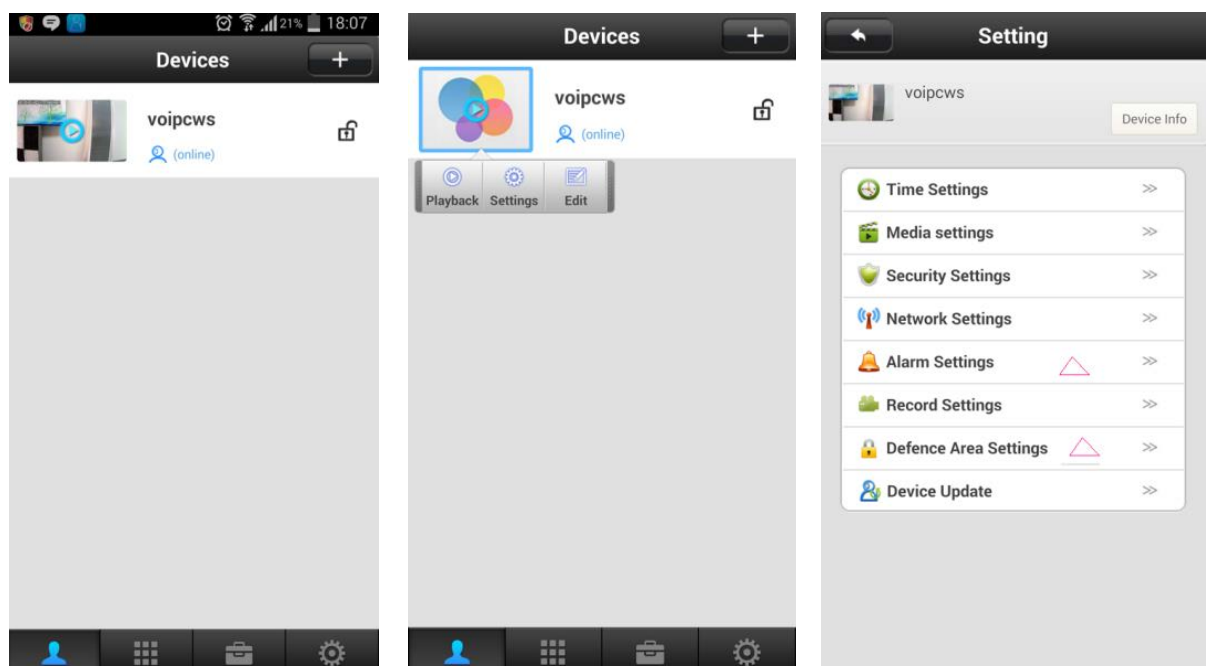
A "Devices" (eszközök) menüben nyomja meg a "" gombot a jobb alsó sarokban, majd a "" gombot a jobb felső sarokban, ezután adja meg az eszköz azonosító (ID) számát és írja be a jelszót



6. Eszköz megfigyelése

- 1) Nyomja meg a "Device" ikont a kapcsolatok menüben a megfigyelés funkció elindításához.
- 2) Adja meg az eszköz azonosító számát, majd nyomja meg a "Monitoring" ikont, majd írja be a jelszót a megfigyelés elindításához.

7. Eszköz beállítások

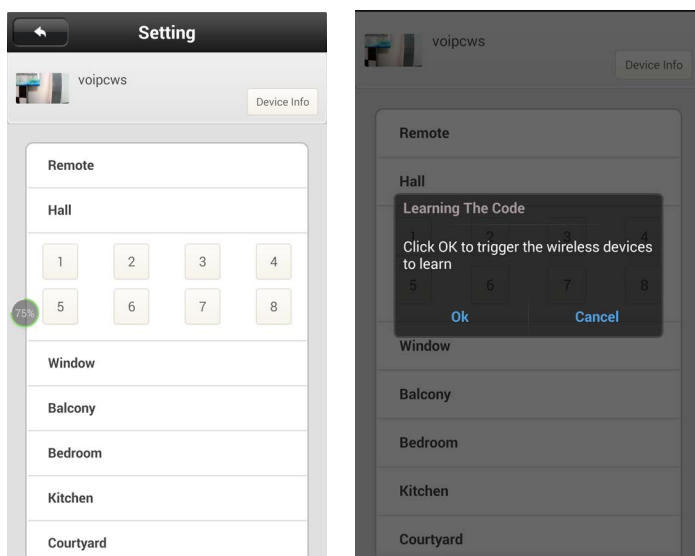




7-1 Védett terület és riasztó beállítás

Az eszköz egyszerre 8 riasztó rendszerre köthető és minden riasztónál 8 mozgásérzékelőre tanítható fel, így összesen 64 mozgásérzékelőt képes kezelni. Az egyes eszközök feltanításához kövesse az alábbi lépéseket:

- 1) Kattintson az eszköz nevére.
- 2) Lépjen a "Settings" > "Defence Area Settings" menübe.
- 3) Válassza ki a védeni kívánt terület nevét és sorszámát, majd az eszköz feltanításához kattintson az "OK" gombra a felugró ablakban.
- 4) Ha a feltanítás sikeres volt, akkor a "learning successful" üzenet látható a kijelzőn és a kiválasztott szám gomb kék színűre változik. A kód törléséhez válassza ki a sorszámot, majd kattintson a "Delete" gombra.



Riasztó beállítás: A riasztórendszert kétféleképpen lehet élesíteni.

- 1) Nyomja meg a "🔒" gombot az infra vezérlőn, ami már fel van tanítva.
- 2) A "2cu" alkalmazásban az eszköz neve mellett található a "🔒" ikon, ami azt jelenti, hogy a riasztó ki van kapcsolva. Nyomja meg egyszer, ezután az ikon átváltozik "🔒" ikonná és a rendszer élesítve lesz és pillanatképet küld az előre beállított e-mail címre.



A riasztó élesítése előtt szükséges a riasztó beállítása. Válassza ki a kívánt eszközt, majd lépjen a "Setting" > "Alarm setting" menübe. Beállítható funkciók:

1) Fiók hozzárendelése: Adja meg az alkalmazás azonosítóját (ID). Egyszerre maximum 3 fiókot lehet hozzárendelni az eszközhöz.

2) E-mail értesítés: Adjon meg egy e-mail címet, így riasztás esetén a rendszer e-mail üzenetet küld a megadott címre.

3) Mozgás érzékelés: A rendszer akkor riaszt, ha az eszköz mozgó tárgyakat észlel a kamera videofelvételén.

4) Sziréna: Riasztás esetén az eszköz hangjelzést ad ki.

7-2 Eszköz frissítése

Válassza ki a kívánt eszközt, majd lépjen a "Setting" > "Device Update" menübe. Ha új szoftver frissítés elérhető, akkor jelzi az új verzió számát, majd a frissítéshez nyomjon az "OK" gombra, elutasításhoz pedig a "Cancel" gombra.

7-3 Gyári beállítások visszaállítása

A kamera alján található egy kis "Reset" rés, amibe nyomjon egy hegyes tárgyat kb. 3 másodpercig. A visszaállítás sikeres, ha az előlapon található 4 LED egyszerre felvillan.



1095 Budapest, Mester utca 34. 1141 Budapest, Fogarasi út 77.
Tel.: *218-5542, 215-9771, 215-7550, Tel.: *220-7940, 220-7814, 220-7959,
216-7017, 216-7018 Fax: 218-5542 220-8881, 364-3428 Fax: 220-7940
Mobil: 30 940-1970, 20 949-2688 Mobil: 30 531-5454, 30 939-9989

E-mail: delton@delton.hu Web: www.delton.hu

www.sanan.hu