

# DVR Felhasználói Kézikönyv

## Üdvözljük

Köszönjük, hogy a mi készülékünket választotta!

A kézikönyv szemléletesen mutatja be a készülék telepítésének lépéseit, és használatát.

Megismerheti a készülék adatait, funkcióit, valamint a teljes menürendszert.

Telepítés előtt olvassa el figyelmesen az alábbi biztonsági tanácsokat!

## Fontos biztonsági tanácsok

Ne helyezzen nehéz tárgyakat a DVR-re.

Ne hagyja, hogy szilárd, vagy folyékony anyag, a DVR burkolatára essen, vagy az alá jusson.

Tisztítsa rendszeresen a készülék nyomtatott áramkörét, csatlakozóit, ventilátorát, burkolatát, és egyéb alkatrészeit, mert a por károsíthatja a készüléket. A művelet előtt szüntesse meg a tápfeszültséget.

Ne szerelje szét, és ne javítsa a készüléket saját kezűleg. Az alkatrészeket ne cserélje saját kezűleg.

## Működési környezet

A DVR-t 0°C és 40°C közötti hőmérsékleten tárolja, és használja. Közvetlen napfénytől, és hóforrástól tartsa távol

Ne telepítse a DVR-t nedves környezetbe.

Füstös, poros helyen ne használja a DVR-t.

A DVR-t óvja ütődésektől, és leejtéstől.

A DVR-t stabil helyre telepítse.

A DVR-t jól szellőző helyre telepítse, és tartsa tisztán a szellőzőt.

Tartsa be a kimenetekre, és bemenetekre megadott értékhatárokat.

# Tartalomjegyzék

1 A TERMÉK BEMUTATÁSA .....	4
1.1 A termék bemutatása .....	4
1.2 A készülék főbb funkciói.....	4
2 A doboz tartalma, és vezetékezés .....	6
2.1 A doboz tartalma .....	6
2.2 Merevlemez telepítése.....	6
2.3 Előlap .....	6
2.4 Hátsó burkolat.....	8
2.5 Audio és video ki- és bemeneti csatlakozók .....	8
2.5.1 Videó bemeneti csatlakozók.....	8
2.5.2 Video output connections and options .....	9
2.5.3 Audio signal input .....	9
2.5.4 Audio signal output .....	9
2.6 Alarm input and output connections .....	10
2.6.1 Alarm input port specification.....	11
2.6.2 Alarm output port specification.....	11
2.6.3 Alarm output port relay parameters.....	12
2.7 Speed dome connections.....	12
3 Alapműveletek .....	13
3.1 Bekapcsolás.....	13
3.2 Kikapcsolás .....	13
3.3 Bejelentkezés .....	14
3.4 Élőkép mód .....	14
3.5 Gyors elérés menü.....	15
3.5.1 Főmenü .....	15
3.5.2 Visszajátszás.....	16
3.5.3 Rögzítési mód .....	19
3.5.4 Riasztás kimenet .....	19
3.5.5 PTZ vezérlés .....	20
3.5.6 Szín beállítások .....	25
3.5.7 TV beállítások .....	25
3.5.8 Kijelentkezés.....	26
3.5.9 Megjelenítési módok váltása.....	26
4 Főmenü .....	27
4.1 Főmenü kezelése .....	27
4.2 Rögzítési funkciók .....	29
4.2.1 Rögzítési beállítások .....	29
4.2.2 Videó visszajátszás.....	30
4.2.3 Biztonsági mentés .....	30
4.3 Riasztás funkció .....	31
4.3.1 Mozgás érzékelés .....	31
4.3.2 Videó vakítása .....	33
4.3.3 Videó jelvesztés.....	34
4.3.4 Riasztás bemenet.....	34

4.3.5 Alarm output .....	34
4.3.6 Rendellenesség .....	35
4.4 Rendszer beállítások .....	35
4.4.1 Általános beállítások .....	35
4.4.2 Kódolási beállítások .....	36
4.4.3 Hálózati beállítások .....	38
4.4.4 Hálózati szolgáltatások .....	38
4.4.5 Megjelenítési mód .....	42
4.4.6 PTZ beállítások .....	43
4.4.7 Soros port beállítások .....	44
4.4.8 Őrjárat beállítások .....	44
4.5 Rendszerkezelési eszközök .....	45
4.5.1 Merevlemez kezelés .....	45
4.5.2 Felhasználói fiókok .....	45
4.5.3 Online felhasználók .....	48
4.5.4 TV beállítása .....	48
4.5.5 Automatikus karbantartás .....	49
4.5.6 Gyári beállítások visszaállítása .....	49
4.5.7 Frissítés .....	49
4.6 Rendszer információk .....	50
4.6.1 Merevlemez információk .....	50
4.6.2 Kódfolyam statisztika .....	50
4.6.3 Napló információk .....	51
4.6.4 Kiegészítő információk .....	51
4.7 Rendszer kikapcsolása .....	52
5 Gyakran ismételt kérdések, és karbantartás .....	53
5.1 Gyakran ismételt kérdések .....	53
5.2 Karbantartás .....	58
Függelék 1.: Tvirányító műveletek .....	59
Függelék 2.: Egér műveletek .....	60
Függelék 3.: Merevlemez felhasználás számítás .....	61
Függelék 4.: Műszaki jellemzők .....	62

# 1 A TERMÉK BEMUTATÁSA

## 1.1 A termék bemutatása

A DVR kifejezetten biztonságtechnikai, és vagyonvédelmi célokra készült, kimagasló minőségű eszköz. Beépített operációs rendszere LINUX, így érhető el a lehető legstabilabb működés. A készülék H.264 videó tömörítési, és G.711A audio tömörítési formátumot alkalmaz, ami biztosítja a kiváló képminőséget, alacsony hibaarányú kódolást, és a képkockánkénti lejátszást. A készülék TCP/IP hálózati technológiát alkalmaz, így stabil hálózati, és telekommunikációs kapcsolat érhető el. A készülék használható önnálló eszközként is, de hálózatba kapcsolva egy nagyobb megfigyelőrendszer elemeként is. Megfelelő videó megfigyelő szoftverre, stabil hálózati, és telekommunikációs kapcsolat érhető el.

A készülék kiválóan alkalmas bankok, telekommunikációs rendszerek, elektromos ellátó rendszerek, igazságszolgáltatási rendszerek, közlekedés, okosházak, gyárak, raktárak, vízügyi telepek megfigyelésére.

## 1.2 A készülék főbb funkciói

### Valós idejű megfigyelés

- Analóg, és VGA csatlakozó (VGA csatlakozó opcionális).
- Megfigyelés funkció monitoron, vagy bármilyen kép megjelenítő keresztül.

### Tárhely

- Nyugalmi állapotban, a merevlemez kikapcsol, így annak hő kibocsájtása és áramfelvétele csökken, míg élettartama nagyban megnő.
- A speciális adatformátum miatt, adatai nagyobb biztonságban vannak.

### Tömörítés

- A valós idejű tömörítésnek köszönhetően az audio és videó jel stabil, és szinkronizált.

### Biztonsági mentés

- SATA és USB porton keresztül, pendrive-ra, és külső merevlemezre.
- A merevlemezen tárolt felvételek interneten keresztül is letölthetőek.

### Visszajátszás

- Valós idejű rögzítés közben, kereshet, és visszajátszhat merevlemezen tárolt file-okat, valamint végezhet hálózati megfigyelést, rögzítési ellenőrzést, és le is tölthet.

- több kamerás visszajátzás mód
- bármelyik képterület kinagyítható, tetszés szerint

#### **Hálózati működés**

- valós idejű megfigyelés interneten keresztül
- távoli PTZ vezérlés
- távoli rögzítés ellenőrzés, és valós idejű visszajátzás

#### **Riasztás**

- többfajta eseménnyel vezérelhető relé kimenet
- a kimenetek védelmi áramkörrel vannak ellátva

#### **Kommunikációs csatlakozók**

- RS485: riasztás bemenet, és PTZ vezérlés
- szabványos Ethernet hálózati csatlakozó: távoli elérés

#### **Intelligens működés**

- egérrel történő vezérlés
- beállítások gyors másolása másik kamerára

## 2 A doboz tartalma, és vezetékezés

### 2.1 A doboz tartalma

A doboz kibontásakor, ellenőrizze az alábbiakat.

Ellenőrizze, hogy a dobozon található-e sérülés. A dobozban található csomagoló anyagok képesek megvédeni a DVR-t a szállítás közbeni esetleges sérülésektől.

Bontsa ki a dobozt, és távolítsa el a műanyag csomagoló anyagokat. Ellenőrizze, hogy a DVR burkolatán látható-e sérülés.

Vegye le a készülék burkolatát, és ellenőrizze az előlapi kezelőszervek, táp, és a ventilátor vezetékeit.

### Előlap, és hátsó burkolat

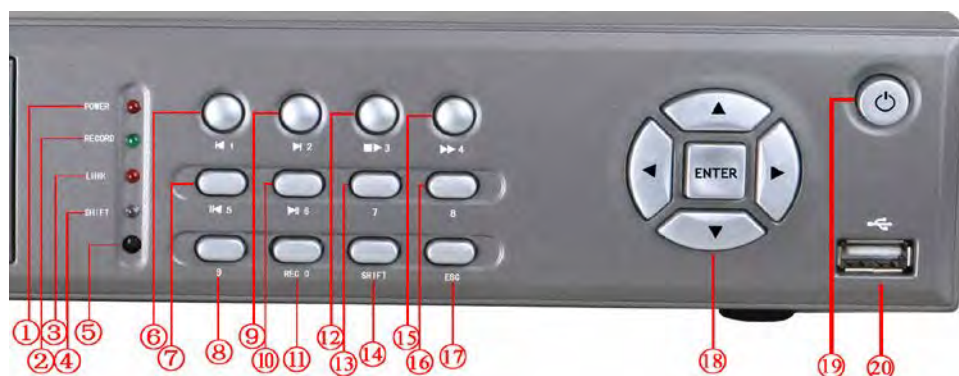
- ◆ Az előlapi gombok funkcióinak, és a hátsó burkolati csatlakozók leírása, a műszaki jellemzők fejezetben találhatóak.
- ◆ Ellenőrizze a készülék előlapján, hogy azt a típust kapta-e amit rendelt.

A hátsó burkolaton található matrica nagyon fontos az esetleges későbbi szervizelés során. Óvja a sérülésektől, mert a szervizelés során, a matricán található típus, és sorozatszám szükséges.

### 2.2 Merevlemez telepítése

Az első használat előtt telepítse a merevlemez.

### 2.3 Előlap



(1) Táp visszajelző LED

(2) Rögzítés visszajelző LED

(3) Hálózati kapcsolat visszajelző LED

- (4) Másodlagos funkció mód LED      (5) távvezérlő vevő      (6) előző file lejátszása / 1  
(7) vissza, kép kimerevítés / 5      (8) 9      (9) következő file lejátszása / 2  
(10) lejátszás, kép kimerevítés / 6      (11) rögzítés gomb / 0      (12) lassú lejátszás / 3  
(13) 7      (14) másodlagos funkció gomb      (15) gyors lejátszás / 4  
(16) 8      (17) mégse gomb      (18) navigációs gombok  
(19) bekapcsoló gomb      (20) USB port

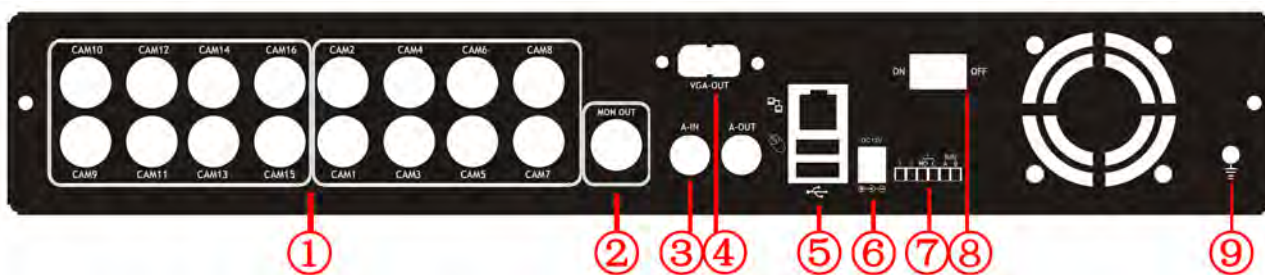
### Előlap gombok funkciói

Szám	Gomb neve	Jelölés	Funkció
14	másodlagos funkció	<b>SHIFT</b>	Váltás a számok, karakterek, és egyéb gomb funkciók közt, bevitelkor.
18	navigációs gombok	V ^	Kurzor eltávolítása
			Érték növelése, vagy csökkentése bevitelkor.
			Beállítás módosítása a menüben.
			1 vagy 4 csatorna kiválasztása megfigyeléskor.
	Enter gomb	<b>ENTER</b>	A SHIFT gomb megnyomása után, a gomb megnyomásával állíthat be 1 vagy 4 értéket bevitelkor.
			Kurzor eltávolítása a főmenüben, vagy a megjelenő menüben
			Kurzor eltávolítása élőképről
			2 vagy 3 csatorna kiválasztása megfigyeléskor
Mégse gomb	<b>ESC</b>	A SHIFT gomb megnyomása után, a gomb megnyomásával állíthat be 2 vagy 3 értéket bevitelkor.	
		Megerősítés	
17	Mégse gomb	<b>ESC</b>	Főmenü megnyitása
			Visszalépés egy menü szinttel feljebb, vagy művelet megszakítása
19	Bekapcsoló gomb		Visszalépés visszajátszás módból, élőkép módba
			DVR ki- és bekapcsolása
6	Előző file lejátszása gomb	<b>II</b>	Visszajátszáskor, előző file lejátszása 1 érték bevitelkor.
9	következő file lejátszása gomb	<b>II</b>	Visszajátszáskor, következő file lejátszása 2 érték bevitelkor.
12	Lassú lejátszás gomb	<b>▶</b>	Több csatorna lassú, vagy normális sebességű visszajátszása 8 érték bevitelkor.
15	Gyors lejátszás gomb	<b>▶▶</b>	Több csatorna gyors, vagy normális sebességű visszajátszása 7 érték bevitelkor.
7	visszajátszás/kép kimerevítése gomb	<b>II◀</b>	Lejátszás, és kép kimerevítés visszajátszáskor. 6 érték bevitelkor
6	lejátszás/kp kimerevítése gomb	<b>▶II</b>	Lejátszás, és kép kimerevítés visszajátszáskor. 5 érték bevitelkor
11	Rögzítés gomb	<b>REC</b>	Rögzítés kézi indítása és megállítása A rögzítési menüben, a navigációs gombokkal tudja kiválasztani a rögzíteni kívánt csatornát.

## 2.4 Hátsó burkolat



- (1) Video bemenet      (2) video kimenet      (3) audio be/kimenet      (4) VGA kimenet  
(5) Hálózati csatlakozó      (6) USB csatlakozó      (7) ki/bekapcsoló gomb      (8) RS485  
(9) tápcsatlakozó      (10) Föld csatlakozó



- (1) Video bemenet      (2) video kimenet      (3) audio be/kimenet      (4) VGA kimenet  
(5) Hálózati csatlakozó / USB csatlakozó      (6) tápcsatlakozó      (7) periférikus eszközök csatlakozói  
(8) ki/bekapcsoló gomb      (9) Föld csatlakozó

## 2.5 Audio és video ki- és bemeneti csatlakozók

### 2.5.1 Videó bemeneti csatlakozók

A video bemeneti csatlakozó BNC. A bemeneti jel: PAL/NTSC BNC (1.0V<sub>P-P</sub>, 75Ω).

A videó jelrendszere meg kell egyezzen az adott országban használatos jelrendszerrel, magas jel zaj viszonytal, alacsony zajszinttel, és alacsony interferencia szinttel kell rendelkezzen. A kép tiszta kell legyen, annak színei pedig természetesek, fényereje megfelelő.

#### **Biztosítsa a vidicon jel stabilitását**

A vidicon-t olyan helyre telepítse, ahol azt nem éri szemből erős fény, és nem túl alacsony a megvilágítás. A terület megvilágítása legyen kiegyensúlyozott.

A vidicon, a földelést, és tápfeszültséget a DVR-től kapja, ezért az stabil kell legyen.

#### **Biztosítsa a jel átvitel stabilitását**

A videó jelátviteli kábel koax kábel kell legyen, és fajtáját az átviteli távolság határozza meg. Ha az



adatátviteli távolság nagy, akkor használjon árnyékolt kábelt, földhurok leválasztót, vagy továbbítsa a jelet optikai kábelen, a jel minőségének megőrzése érdekében.

A videó jelátviteli kábelt ne vezesse elektromágneses tér és egyéb eszközök jelátviteli kábelének közelében, így elkerülhető a jel romlása. Ne vezesse a kábelt magas feszültségű vezeték közelében.

### **Biztosítsa a csatlakozók megfelelő érintkezését**

A vezetékek csatlakozóinak érintkezése megfelelő kell legyen, így elkerülhető a vezetékek, és csatlakozók oxidációja.

### **2.5.2 Videó kimenet csatlakozók**

A videó kimenet PAL/NTSC BNC( $1.0V_{p-p}$ ,  $75\Omega$ ) és VGA kimenet lehet (szelektív beállítás).

Ha egy számítógép monitorát kívánja használni, akkor ne feledje az alábbi pontokat.

1. Ne hagyja sokáig a monitort készenléti módban.
2. CRT monitor esetén, ne felejtse el rendszeresen demagnetizálni azt.
3. Ne használja a monitort elektromágneses erőtér közelében.

A videó kimenetre ne kapcsoljon TV készüléket, mert az nagyban csökkenti a videó áramkör élettartamát, és a nagy tápfeszültség igény miatt, elektromágneses zavart okozhat a közeli készülékekben. A gyenge minőségű TV készülékek károsíthatják az eszközt.

### **2.5.3 Audio jel kimenet**

Az audio kimenet BNC csatlakozós.

Túl nagy a bemeneti impedancia.

A vezetékek csatlakozóinak érintkezése megfelelő kell legyen, így elkerülhető a vezetékek, és csatlakozók oxidációja.

### **2.5.4 Audio jel kimenet**

Általában a DVR audio jel kimeneti paramétere nagyobb, mint  $200mV$   $1K\Omega$  (BNC). Így csatlakoztatható hozzá, alacsony impedanciájú fejhallgató, aktív hangszóró, vagy bármilyen más hangszóró megfelelő erősítővel.

Ha a hangszóró, és a DVR közel vannak egymáshoz, akkor hangriasztásnál, a hangszóró torzíthat.

Ennek kiküszöbölésére az alábbi lehetőségek közül választhat:

1. Használjon jobb minőségű lejátszókart.

2. Állítsa be úgy a hangfal hangerejét, hogy az, a torzítási küszöb alatt legyen.
3. Használjon olyan rögzítési eszközöket, amik elnyelik a hangot, ígő csökkenthető annak visszaverődése.
4. Módosítsa a hangfal, és a lejátszókat elheszezkedését.

## **2.6 Riasztás be- és kimenetek csatlakoztatása**

### **1. Riasztás bemenet**

- A. A riasztás bemenet földelt riasztás bemenet.
- B. A riasztás bemenethez, földelési feszültség jel szükséges.
- C. Ha a riasztás két DVR-hez, vagy egy DVR-hez, és egy másik eszközhöz van csatlakoztatva, akkor azt relével le kell választani.

### **2. Riasztás kimenet**

A riasztás kimenetre nem kapcsolható magas feszültség (1A-nél nem nagyobb). A kimeneti hurok kialakításakor ügyeljen, hogy a relé védve legyen a nagy áramerősségtől, mert az károsíthatja azt. Használja a kontaktus leválasztót nagy terhelés esetén.

### **3. PTZ dekóder csatlakoztatása**

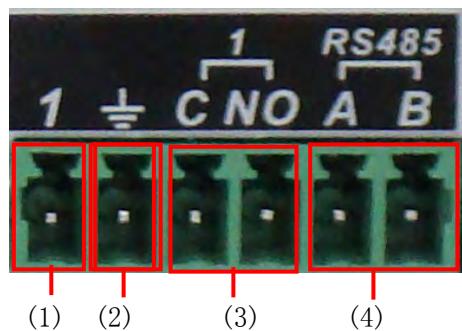
- A. A PTZ dekóder, és a DVR földelése közös kell legyen, ellenkező esetben, a közös módusú feszültség PTZ vezérlési hibához vezethet. Szigetelt, csavartérpáros kábel használata ajánlott.
- B. Kerülje a magas feszültséget. Ésszerűen rendezze el a készülékeket. Óvja a rendszert a villámcsapástól.
- C. A vezeték távolabbi végére csatlakoztasson párhuzamosan 120Ω ellenállást, hogy csökkentse a hang elhajlását, és növelje a jel minőségét.
- D. A DVR 485 AB vezetékét ne csatlakoztassa másik 485 kimenetet használó eszközhöz párhuzamosan.
- E. A dekóder AB vezetékai közti feszültség, maximum 5V lehet.

### **4. Megjegyzés, a DVR-hez csatlakoztatott eszközök földeléséhez**

A nem megfelelő földelés, a készülék meghibásodását okozhatja.

### **5. Riasztás kimenet típusa**

A DVR riasztás kimenete, alaphelyzetben nyitott típusú kimenet.



(1) riasztás bemenet 1

(2) földelés

(3) riasztás kimenet 1

(4) RS485

paraméter	jelentés
G	földelés
C1, NO1	Riasztás kimenet (alaphelyzetben nyitott típus)
A, B	485 kommunikációs csatlakozó, ami csatlakoztatva van a rögzítés vezérlő eszközhöz, mint például a PTZ dekóderhez.

### 2.6.1 Riasztás bemenet csatlakozó adatai

1 csatornás riasztás bemenet.

A riasztás érzékelő COM csatlakozója, és földelése párhuzamos kell legyen. (A riasztás érzékelő, külső tápfeszültség).

A riasztás, és a DVR földelése közös kell legyen.

A riasztás érzékelő NC csatlakozóját, csatlakoztassa a DVR riasztás bemenetére.

A tápfeszültség, és a riasztás érzékelő földelése közös kell legyen, külső tápfeszültség használatakor.

### 2.6.2 Riasztás kimenet csatlakozó adatai

1 csatornás riasztás kimenet. Külső riasztó eszközhöz, külső tápfeszültség szükséges.

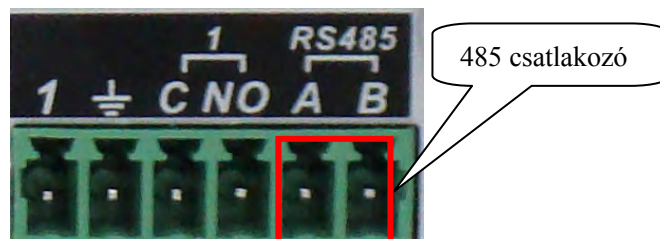
Kérjük ne lépje túl a relé megengedett paramétereit, mert az a relé, vagy a készülék meghibásodását okozhatja.

### 2.6.3 Riasztás kimenet csatlakozó, relé paraméterek

Típus: JRC-27F		
Csatlakozó anyaga	ezüst	
Névleges adatok (rezisztív terhelés)	Névleges kapcsoló kapacitás	30VDC 2A, 125VAC 1A
	Maximális kapcsoló kapacitás	125VA 160W
	Maximális kapcsoló feszültség	250VAC, 220VDC
	Maximális kapcsoló áramerősség	1A
Leválasztás	Egypólusú csatlakozó	1000VAC 1 perc
	Többpólusú csatlakozó	1000VAC 1 perc
	Csatlakozás és leválasztás	1000VAC 1 perc
Túlfeszültség	Egypólusú csatlakozó	1500VAC (10×160us)
Bekapcsolási idő	3ms max	
Kikapcsolási idő	3ms max	
Kontaktus élettartama	mechanikus	50×106 MIN (3Hz)
	elektronikus	200×103 MIN (0.5Hz)
Környezeti hőmérséklet	-40~+70°C	

### 2.7 Speed dome kamera csatlakoztatása

1. Csatlakoztassa a speed dome kamera 485 kimenetét a DVR 485 csatlakozójával.



2. Csatlakoztassa a videó kimenetet, a DVR videó csatlakozójával.
3. Kapcsoljon a speed dome kamerára tápfeszültséget.

## 3 Alapműveletek

Megjegyzés: Ha ez egyes funkciók szürke kerettel jelennek meg, akkor az adott funkció nem támogatott.

### 3.1 Bekapcsolás

Csatlakoztassa a tápkábelt, és nyomja meg a bekapcsoló gombot. Ekkor a tápfeszültség visszajelző LED kivilágít. Bekapcsolás közben “beep” hangot fog hallani. Első indításkor, a több kamerás élőkép mód fog megjelenni, ez az alapértelmezett megjelenítési mód. Ha a készülék bekapcsolásakor van ütemezett rögzítés, akkor a rögzítés funkció automatikusan bekapcsol. Ekkor a megfelelő csatorna képén a rögzítés jelzés látható.

**Megjegyzés:** 1. Ellenőrizze, hogy a tápfeszültség megfelelő-e.

2. Tápfeszültség: 230V±10% /50Hz.

Javasolt szünetmentes tápegység (UPS) használata, hogy az esetleges áramkimaradások ne károsíthassák a DVR-t.

### 3.2 Kikapcsolás

A DVR kikapcsolása kétféleképpen történhet. A [main menu]-ben a [turn off] menüpont használatával [turn off the system] úgynevezett software-es kikapcsolás, a kikapcsoló gomb megnyomásával úgynevezett hardware-s kikapcsolás végezhető.

Megjegyzés:

1. Automatikus visszaállítás tápfeszültség kimaradása után

Ha a DVR nem megfelelő módon kapcsol ki, akkor visszaállítja a video képet, és folytatja a tápfeszültség kimaradás előtti állapotát.

2. Merevlemez cseréje

Merevlemez cseréje előtt, a kapcsolja ki a DVR-t hátsó burkolati kapcsolóval.

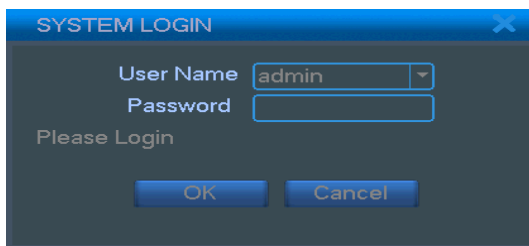
3. Elem cseréje

Az elem cseréje előtt mentse el a beállításokat, majd kapcsolja ki a DVR-t hátsó burkolati kapcsolóval. A DVR-ben gombelem található. Ellenőrizze rendszeresen a rendszeridőt. Ha a rendszeridő nem valós, akkor azt ki kell cserélni, valamint javasolt az elem cseréje évente. Az elemet azonos típusúra kell cserélni.

**Megjegyzés: A beállításokat az elem cseréje előtt el kell menteni, különben azok véglegesen elvesznek.**

### 3.3 Bejelentkezés

A DVR bekapcsolása után, megjelenik a bejelentkezési képernyő, ahol felhasználó név, és jelszó megadása után tovább léphet. 3 féle felhasználói szint választható. **Admin**, **guest** és **default**. Az **Admin** rendelkezik az összes jogosultsággal; a **default** megtekintheti az élőképet, és visszajátszhatja a rögzített felvételeket. Az **admin** és a **guest** felhasználók jelszavai megváltoztathatóak, de a jogosultságaik nem; a **default** az alapértelmezett felhasználó, melynek jogosultsági szintjei változtathatóak, de jelszava nem.



3.1 ábra: Bejelentkezés





**Jelszavas védelem:** Amennyiben 3x egymás után hibás jelszót ír be, a rendszer riaszt. Ha 5x egymás után hibás jelszót ír be, akkor a fiók, zárolásra kerül. (A készülék újraindításával, vagy fél óra várakozással, a zárolás automatikusan felold).

**A biztonság kedvéért, az első bejelentkezéskor változtassa a jelszót.**

### 3.4 Élőkép mód

Az egér jobb gombjával válthat a képernyők között.

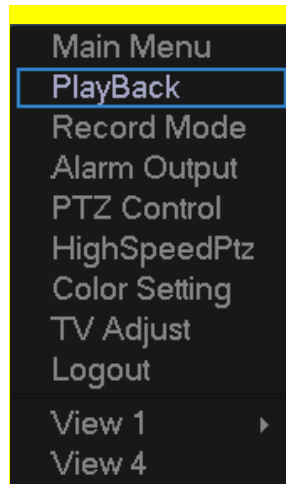
A rendszer dátum, idő, és a csatorna száma minden csatorna képén megjelenik. A megfigyelési, és riasztási állapotok ikonjai az alábbi táblázatban találhatóak.

1		Rögzítési állapot	3		Video jelvesztés
2		Érzékelt mozgás	4		Kamera lezárás

3.1 Táblázat: Élőkép mód ikonjai

### 3.5 Gyors elérés menü

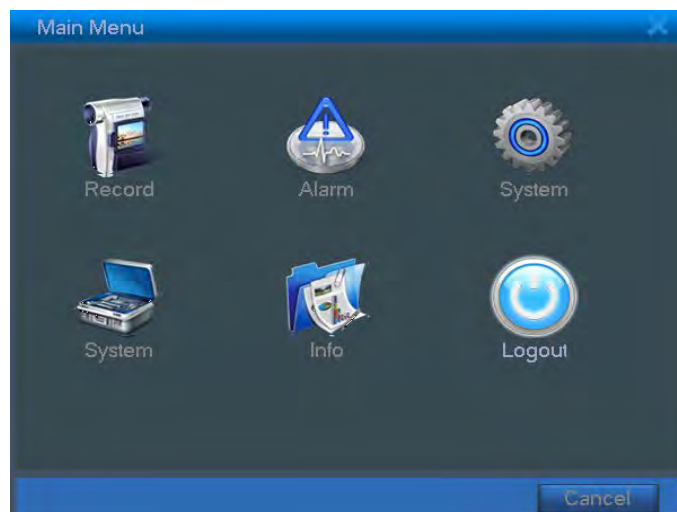
Ha élőkép módban kattint az egér jobb gombjával, akkor a gyors elérés menü jelenik meg. Itt található a: **main menu (fő menü), video playback (visszajátszás), video control (video vezérlés), alarm output (riasztás kimenet), PTZ control (PTZ vezérlés), color setup (szín beállítások), TV adjust (TV beállítások), shut down system (kikapcsolás), window switch (ablakváltás)** menüpontokat.



3.2 ábra: gyors elérés menü

#### 3.5.1 Főmenü

Bejelentkezés után, a főmenü jelenik meg.



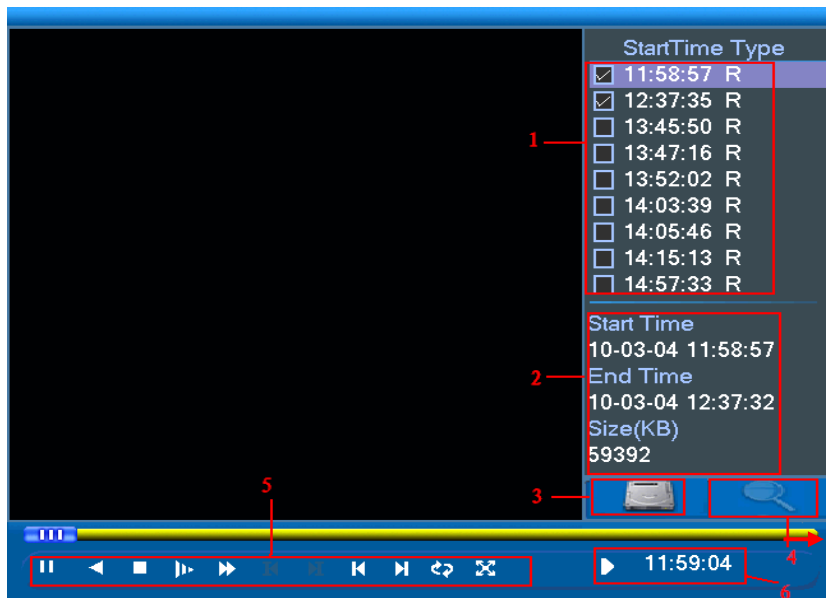
3.3 ábra: Főmenü

### 3.5.2 Visszajátszás

A merevlemezen tárolt felvételeket kétféleképpen is visszanezheti.

1. A gyors elérés menüből.
2. Main menu>video recording>video playback.

**Megjegyzés: A merevlemez vagy írható-olvasható, vagy írásvédett kell legyen. (4.5.1)**



3.4 ábra: visszajátszás

- |                      |                                 |                            |
|----------------------|---------------------------------|----------------------------|
| 1. listázott file-ok | 2. file információk             | 3. file biztonsági mentése |
| 4. file keresés      | 6. visszajátszás vezérlő gombok | 7. művelet magyarázata     |

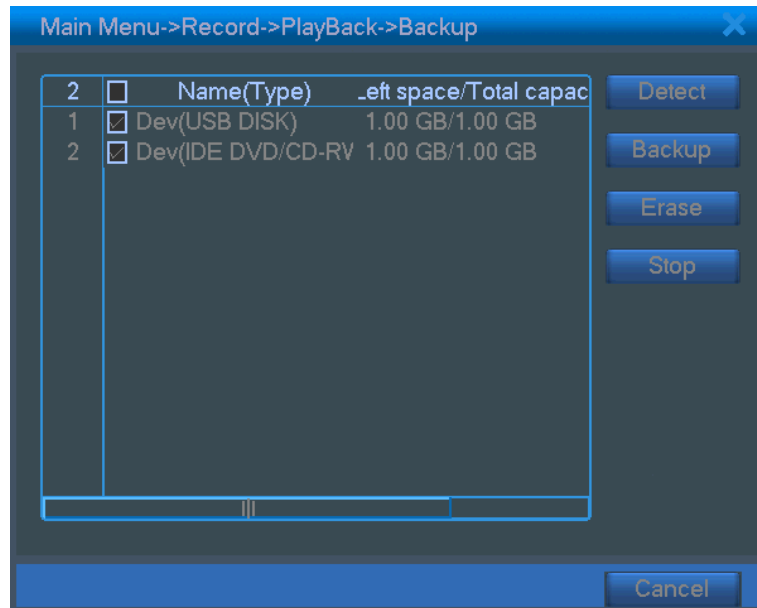
**【listázott file-ok】** Keresési feltételnek megfelelő file-ok listája.

**【file információk】** Kijelölt file információi.

**【file biztonsági mentése】** Kiválasztott file biztonság mentése.

**Megjegyzés: A biztonsági mentés előtt szükséges merevlemez telepíteni a készülékbe. A biztonsági mentés elkészülte után, a file külön is lejátszható.**





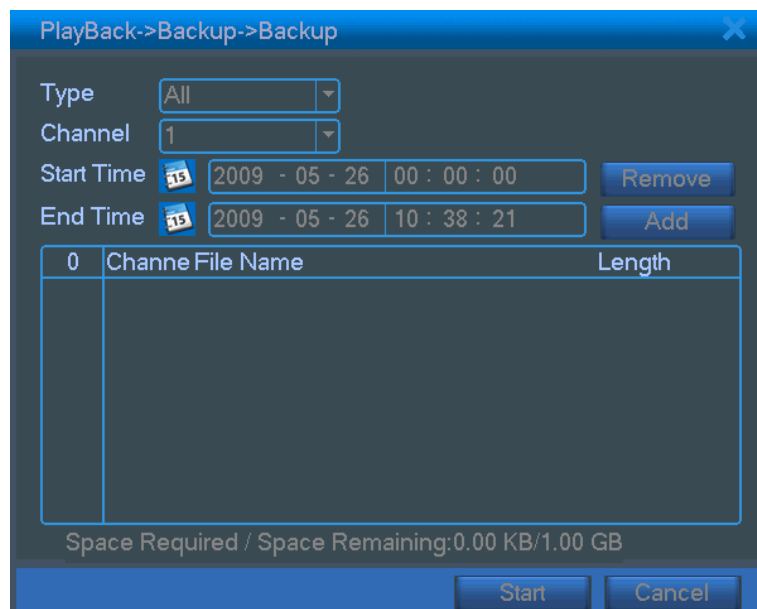
3.5 ábra: telepített merevlemezek

**Detect:** A DVR-hez csatlakoztatott merevlemezek felismerése.

**Erasure:** Válassza ki a törölni kívánt file-t, majd kattintson a gombra a törléshez.

**Stop:** Biztonsági mentés megszakítása.

**Backup:** A gombra kattintva egy felugró ablak jelenik meg, ahol kiválaszthatja a menteni kívánt file-t típus, csatorna, és idő szerint.



3.6 ábra: biztonsági mentés

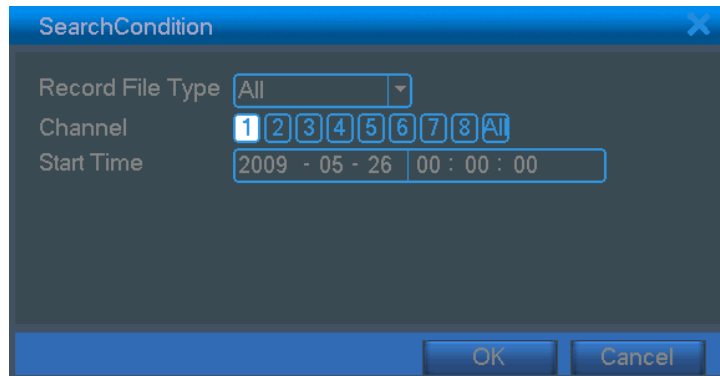
**Remove:** Keresési feltételek törlése.

**Add:** Keresési feltétel hozzáadása.

**Start/Pause:** A gomb megnyomásával indíthatja, és szüneteltetheti a biztonsági mentést.

**Cancel:** Biztonsági mentés közben kiléphet a menüből.

【file keresés】 A keresési feltételeknek eleget tevő file-ok keresése.



3.7 ábra: file keresés

**File type:** File típusának kiválasztása.

**Channel:** Keresési csatorna kiválasztása.

**Start Time:** File kezdési idejének kiválasztása.

【visszajátszás vezérlés】 A funkcióhoz használható gombok listája lent.

Gomb	Funkció	Gomb	Funkció
	Lejátszás / kép kimerevítés		Vissza
	Stop		Hangerő
	Lassú lejátszás		Gyors lejátszás
	Előző képkocka		Következő képkocka
	Előző file		Következő file
	Folyamatos lejátszás		Teljes képernyős mód

3.2 táblázat: Visszajátszás vezérlő gombok

**Megjegyzés: Képkockánkénti léptetést, csak kimerevített képnél végezhet.**

【művelet magyarázata】 A kurzor által kijelölt funkció magyarázata.

**Különleges funkciók:**

**Pontos visszajátszás:** Írja be az időt (ó/p/mp) az idő oszlopba, majd nyomja meg a gombot. A rendszer kizárólag a megadott időtartamot játssza le.

**Helyi zoom:** Egy csatorna teljes képernyős megjelenítése esetén kattintson a képen a nagyítani kívánt terület

egyik sarkára, majd húzza az egeret a képrészlet ellentétes sarkáig, és engedje fel az egérgombot. Az egér jobb gombjának kattintásával léphet ki a nagyításból.

### 3.5.3 Rögzítési mód

A következő ikonok jelzik a rögzítési állapotot: “○” jelzi, ha nincs rögzítés folyamatban, “●” jelzi, ha van rögzítés folyamatban.

Rögzítés vezérlés menübe beléphet a gyors elérés menüből, vagy a [main menu]> [recording function]> [recording set] útvonalon.



3.8 ábra: rögzítés vezérlés menü

【beállítások】 Rögzítés a megadott beállításokkal.

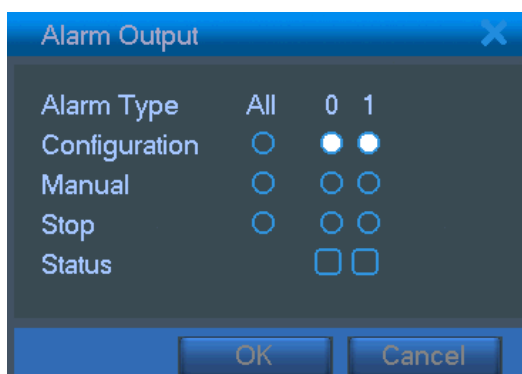
【kézi】 Az all gombra kattintva, a csatorna folyamatosan rögzíteni fog.

【stop】 A stop gombra kattintva a csatorna nem fog rögzíteni.

### 3.5.4 Riasztás kimenet

A következő ikonok jelzik a rögzítési állapotot: “○” jelzi, ha nincs rögzítés folyamatban, “●” jelzi, ha van rögzítés folyamatban.

Riasztás vezérlés menübe beléphet a gyors elérés menüből, vagy a [main menu]> [alarm function]> [alarm output] útvonalon.



### 3.9 ábra: riasztás kimenet

【beállítások】 Riasztás a megadott beállításokkal.

【kézi】 Az all gombra kattintva, a csatorna folyamatosan riasztani fog.

【stop】 A stop gombra kattintva a csatorna nem fog riasztani.

### 3.5.5 PTZ vezérlés

A vezérlési menüt a lenti képen láthatja. Funkciók: PTZ irányítás, léptetés, zoom, fókusz, írisz, vezérlési beállítások, órjázat 2 pont között, órjázat útvonal, órjázat ütközéstől-ütközésig, világításkapcsolás, mozgási sebesség, stb.

- Megjegyzés**
1. Dekóder A(B) csatlakozóját csatlakoztassa a DVR A(B) csatlakozójához. A kapcsolat létre jön.
  2. Lépjen be a [main menu] >[system configuration] >[PTZ setup] menübe, a PTZ paraméterek beállításához.
  3. A PTZ funkciók, a PTZ protokolltól függenek.



3.10 ábra: PTZ beállítás

【léptetés】 PTZ forgási sebesség beállítás. Alapbeállítás: 1 ~ 8.

【zoom】 A **-** / **+** gombokkal tudja vezérelni a kamera nagyítását.

【fókusz】 A **-** / **+** gombokkal tudja vezérelni a kamera fókuszát.

【írisz】 A **-** / **+** gombokkal tudja vezérelni a kamera íriszét.

【navigációs gombok】 A PTZ kamera mozgatása. 8 irányban tudja elmozdítani a kamerát. (4 az előlapról 4 irány vezérelhető)

【gyors PTZ】 Teljes képernyős módban, kattintson az egér bal gombjával, majd válassza a PTZ menüpontot.

Kattintson az egér bal gombjával, majd állítsa be a kívánt zoom-ot, és fókuszt.

【beállítások】 A funkció beállításai.

【ablak váltás】 Váltás az ablakok között.

## Speciális funkciók:

### 1. Megfigyelési pont

Megfigyelési pont beállítása, behívása, PTZ automatikus irányítása

#### 1) Megfigyelési pont beállítása

Megfigyelési pont beállításához kövesse az alábbi lépéseket:

1. lépés: A 3.10 ábrán, a navigációs gombokkal állítsa be a megfigyelési pontot, majd a beállítások gomb megnyomásával lépjen, a 3.11 ábrára.

2. lépés: Kattintson a Preset gombra, majd írja a preset pont számát az üres mezőbe,

3. lépés: A beállítás gomb megnyomásával, lépjen vissza a 3.10 ábrára a beállítás tárolásához.

**Megfigyelési pont törlése:** Írja be a törölni kívánt megfigyelési pont(ok) számát, majd kattintson a törlés gombra.

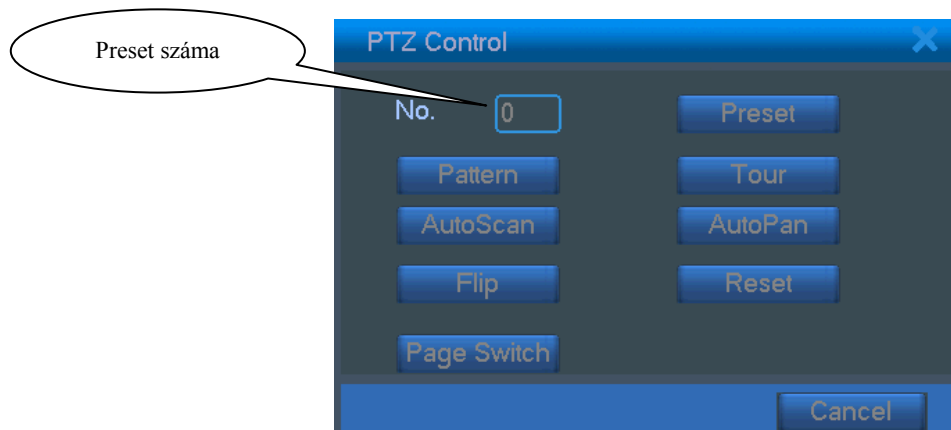


Picture 3.11 Megfigyelési pont beállítások

#### 2) Megfigyelési pont behívása

A 3.10 ábrán, kattintson a lapozás gombra, a 3.12 ábrán látható PTZ vezérlő panel megjelenítéséhez.

Preset pont behívásához, írja be a preset száma mezőbe a megfigyelési pont számát.



## 2. Pontok közötti őrzjárat

A több megfigyelési pont közötti pásztázást, őrzjáratnak nevezik.

### 1) Pontok közötti őrzjárat beállítása

Őrzjárat beállításához, kapcsoljon össze megfigyelési pontokat az alábbi lépések szerint:

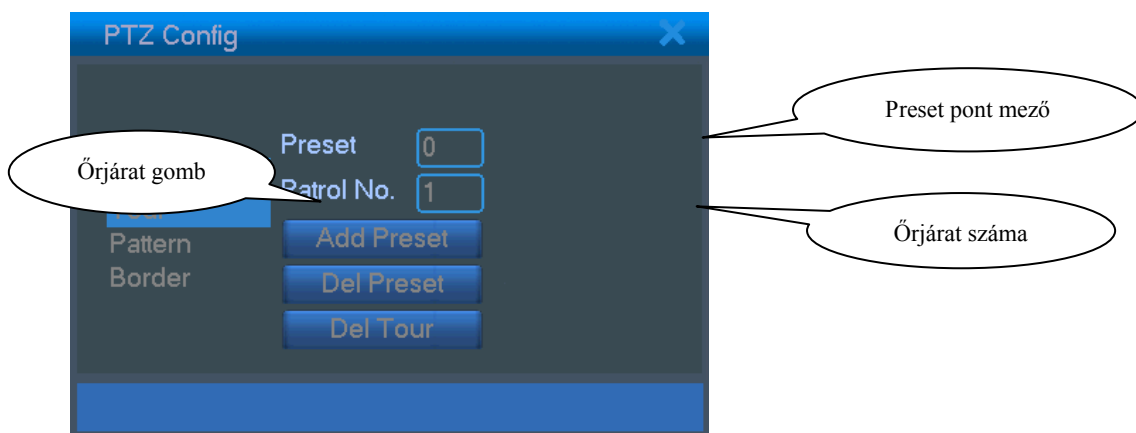
1. lépés: A 3.10 ábra alapján, mozgassa a kamerát a megfelelő megfigyelési pontra, majd kattintson, a beállít gombra a 3.13 ábrán.

2. lépés: Kattintson az őrzjárat gombra, majd írja be a megfelelő értékeket a preset pont, és az őrzjárat száma mezőkbe. Majd nyomja meg a megfigyelési pont hozzáadása gombot. (itt törölheti a már meglévő őrzjárat útvonalakat)

3. lépés: ismétlje az 1. és 2. lépéseket, míg be nem állította a kívánt őrzjárat útvonalat.

**Megfigyelési pont törlése:** Írja be a preset pont száma mezőbe, a törölni kívánt megfigyelési pontot, majd kattintson a törlés gombra.

**Őrzjárat törlése:** Írja be az őrzjárat száma mezőbe, a törölni kívánt őrzjáratot, majd kattintson a törlés gombra.



3.13 ábra: Őrzjárat beállítások

### 2) Őrzjárat behívása

A 3.10 ábrán, kattintson a lapozás gombra, a PTZ vezérlés menü megnyitásához (3.12 ábra). Írja be a mezőbe az őrzjárat számát, majd kattintson az őrzjárat gombra, az őrzjárat indításához. A Stop gombbal állíthatja le.

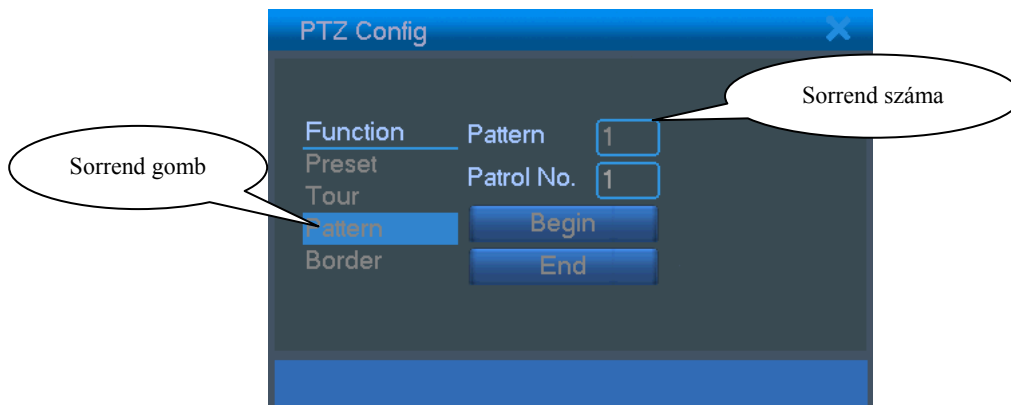
## 3. Pásztázási sorrend

A PTZ-t tetszés szerint képes mozogni a megfigyelési pontok között.

### 1) Pásztázási sorrend beállítása

1. lépés: Kattintson a 3.10 ábrán, a beállítások gombra, a 3.14 ábra megjelenítéséhez;

2. lépés: Kattintson a sorrend gombra, majd írja be a pásztázási sorrend számát;
3. lépés: Kattintson a start gombra, a 3.10 ábrához, ahol elvégezheti a zoom, fókusz, zár, és irány beállításokat. A beállít gombbal léphet vissza a 3.14 ábrához;
4. lépés: A vége gombbal tárolhatja a sorrend beállításokat. Majd jobb kattintással kiléphet.



Picture 3.14 Scan Setup

## 2) Sorrend behívása

A 3.10 ábrán, nyomja meg a lapozás gombot, a PTZ vezérlés menühöz (3.12 ábra). Írja be az üres mezőbe a behívni kívánt sorrend számát. Kattintson a scan gombra a sorrend behívásához, stop gombra a leállításához.

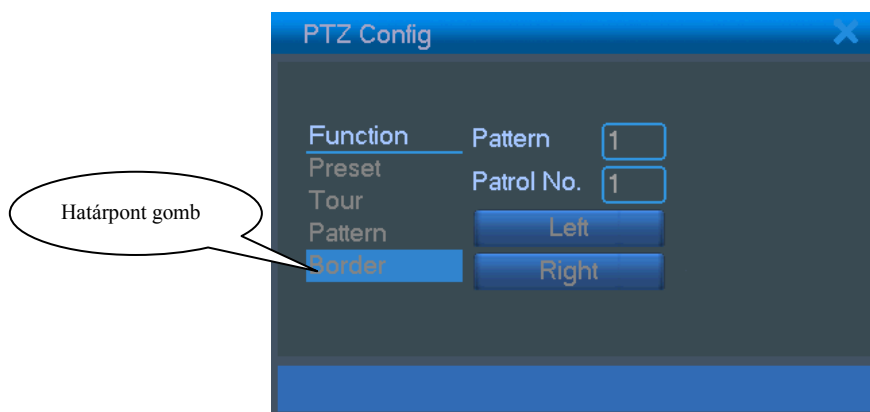
## 4, Határpontok közti megfigyelés

### 1) Határpontok közti megfigyelés beállítása

1. lépés: A 3.10 ábrán, válassza ki a navigációs gombokkal a megfigyelési pontot, majd a beállítás gombbal lépjen a 3.15 ábrára, a bal határpont beállításához, majd a 3.10 ábrára történő visszalépéshez;

2. lépés: Válassza ki a navigációs gombokkal a megfigyelési pontot, majd a beállítás gombbal lépjen a 3.15 ábrára, a jobb határpont beállításához, majd a 3.10 ábrára történő visszalépéshez;

3. lépés: Ezzel a határpontok közti megfigyelés beállítása elkészült.



3.15 ábra: Határpontok közti megfigyelés beállítása

## 2) Határpontok közti megfigyelés behívása

A 3.10 ábrán, nyomja meg a lapozás gombot, a PTZ vezérlés menühöz (3.12 ábra). Írja be az üres mezőbe a behívni kívánt sorrend számát. Kattintson a scan gombra a sorrend behívásához, stop gombra a leállításához.

## 5, Vízszintes forgás

Nyomja meg a vízszintes forgás gombot, a PTZ vízszintes pásztázásához (a kamera kiindulópontjától függően). A stop gombbal állíthatja le.

## 6, Körbeforgatás

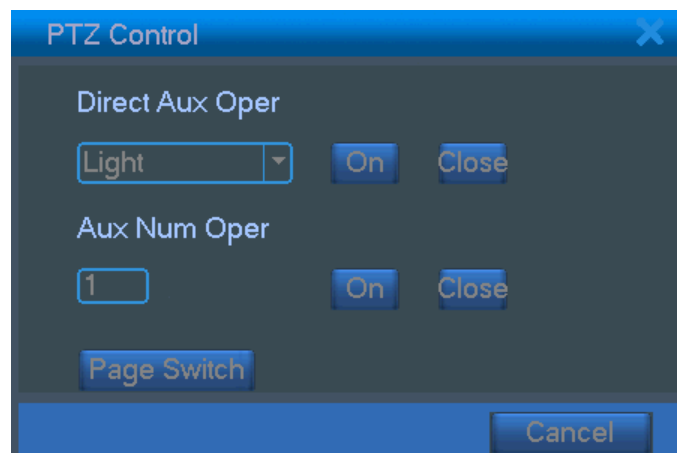
Nyomja meg a vízszintes forgás gombot, a PTZ körbe forgatásához.

## 7, Visszaállítás

PTZ visszaállítása kiindulópontra, és minden adat 0-ra állítása.

## 8, Lapozás

A 3.12 ábrán, kattintson a lapozás gombra a 3.16 ábrához, a vezérelhető kimenet(ek) beállításához. A vezérelhető eszközök száma függ, a vezérelhető kimenetek számától.



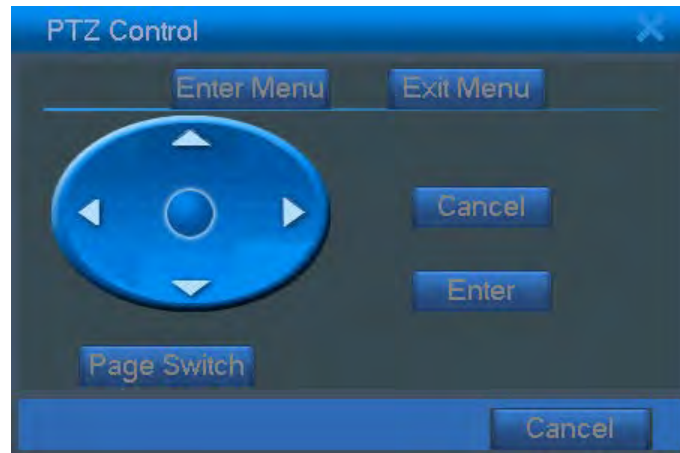
3.16 ábra: Vezérelhető kimenet funkció

**【Kimenet funkciója】** válassza ki a vezérelni kívánt eszközt, válassza ki, hogy nyitja vagy zárja a kimenetet;

**【Kimenet száma】** a végezhető művelet függ, a csatlakoztatott eszköztől

**【Lapozás】** A 3.16 ábrán, nyomja meg a lapozás gombot, a 3.17 ábrán látható PTZ főmenü megnyitásához, a menü, a hagyományos menüvezérlő gombokkal vezérelhető.





3.17 ábra: PTZ menü beállítások

**Enter Menu:** PTZ menü megnyitása;

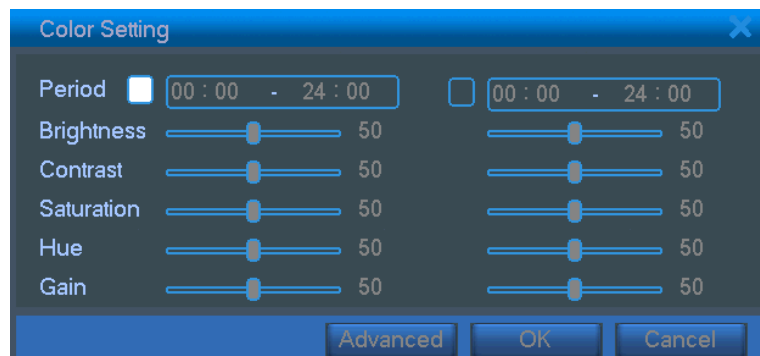
**Exit Menu:** PTZ bezárása;

**Direction Button:** PTZ menüválasztó funkciógombok;

**Confirm/Cancel:** PTZ menü kiválasztása

### 3.5.6 Szín beállítások

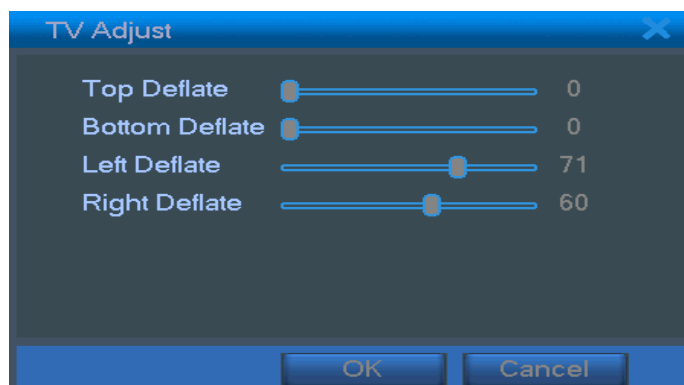
Kép paramétereinek beállítása (teljes képernyős nézetben, vagy több képernyős nézetben a csatorna képére jobb egérgombbal kattintva). A gyors elérés menüből tud belépni a szín beállítások menübe. Az alábbi kép paramétereiket tudja módosítani: színtónus, fényerő, kontraszt, színtelítettség. Különböző kép paramétereiket állíthat be különböző időpontokra.



3.18 ábra: szín beállítások

### 3.5.7 TV beállítások

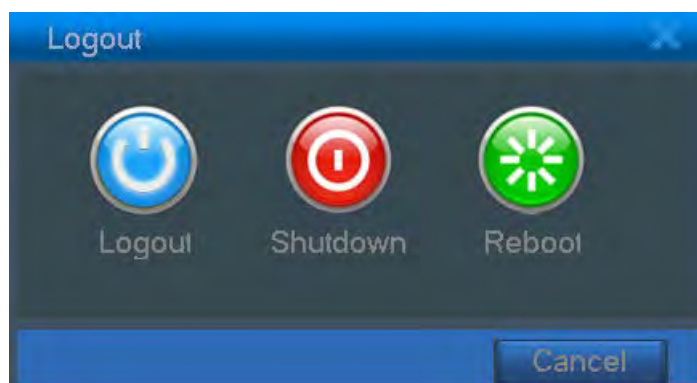
TV kimeneti képterület beállítások. A menübe, a gyors elérés menüből, vagy a [main menu]> [management tools]> [TV adjust] útvonalon léphet be.



3.19 ábra: TV beállítások

### 3.5.8 Kijelentkezés

Kijelentkezés, kikapcsolás, újraindítás. A menübe, a gyors elérés menüből, vagy a [main menu] útvonalon léphet be.



3.20 ábra: a rendszer leállítása

**【kijelentkezés】** Kilépés a menüből. Ismételt belépéskor jelszókérés.

**【shut down】** A rendszer kikapcsolása. Tápfeszültség megszüntetése.

A kikapcsolás gomb megnyomásakor, a rendszer önellenőrzést végez. 3 másodperc után, a rendszer kikapcsol. A kikapcsolási folyamatot nem lehet megszakítani.

**【újraindítás】** A rendszer kikapcsolása, majd újraindítása.

### 3.5.9 Megjelenítési módok váltása

Egy csatorna, teljes képernyős / négy csatorna / 8 csatorna / 9 csatorna osztott képes megjelenítése.

## 4 Főmenü

### 4.1 Főmenü kezelése

Főmenü	Almenü	Funkciók
Rögzítés	Beállítások	Rögzítési beállítások, típus, időpontok beállítása.
	Visszajátszás	Rögzítési beállítások, felvételek, tárhely megtekintése.
	Biztonsági mentés	Biztonsági mentés cél tárhely felismerés, formázás, biztonsági mentés.
Riasztás	Mozgásérzékelés	Mozgásérzékelés, érzékenység, terület és kapcsolódó paraméterek beállítása: időpontok, riasztás kimenet, képernyőjelzés, rögzítés, PTZ, órjárat.
	Videó beállítások	Kitakarás, érzékenység, és kapcsolódó paraméterek beállítása: időpontok, riasztás kimenet, képernyőjelzés, rögzítés, PTZ, órjárat.
	Videó jelvesztés	Video jelvesztés, és kapcsolódó paraméterek beállítása: időpontok, riasztás kimenet, képernyőjelzés, rögzítés, PTZ, órjárat.
	Riasztás bemenet	Riasztás bemenet, eszköz típusa, és kapcsolódó paraméterek beállítása: időpontok, riasztás kimenet, képernyőjelzés, rögzítés, PTZ, órjárat.
	Riasztás kimenet	Riasztási mód beállítása: beállítás, kézi, kikapcsolás
Rendszer beállítások	Általános beállítások	Rendszer idő, dátum formátum, nyelv, merevlemez működési idő, eszközazonosító, video formátum, kimeneti mód, nyári időszámítás, készenléti idő.
	Kódolási beállítások	Fő (és segéd) kódolási paraméterek beállítása: kódolási mód, visszafejtési képesség, frame sebesség, kódfolyam vezérlés, képminőség típus, kódfolyam érték, frame a kódban, videó/audio engedélyezés.
	Hálózati beállítások	Hálózati paraméterek beállítása, DHCP és DNS paraméterek, nagy sebességű hálózati letöltés.
	Hálózati szolgáltatások	PPPOE, NTP, Email, IP jogosultságok, DDNS paraméterek.

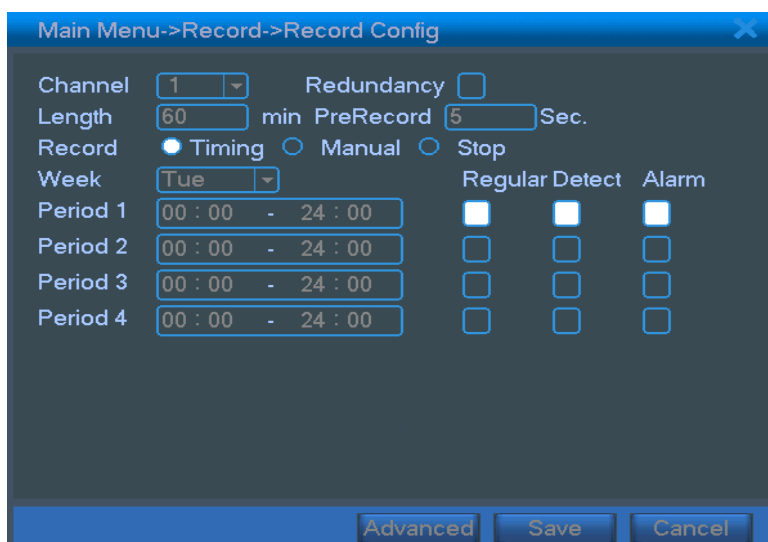
	Kimeneti mód	Csatorna név, megjelenő ikonok, áttetszőség, lefedett terület, időbélyegző, csatorna rögzítési idő megjelenítésének beállításai.
	PTZ beállítások	Csatornaválasztás, PTZ protokoll, cím, baud rate, adat bit, stop bit, ellenőrzés.
	Poros port beállítások	Soros port funkcióinak beállítása, baud rate, adat bit, stop bit, ellenőrzés.
	Órjárat beállítások	Órjárat, és órjárat időpontok beállítása.
Kezelési eszközök	Merevlemez kezelés	Kijelölt merevlemez írásvédettségének, állapotának beállítása, adatok törlése, stb.
	Felhasználói fiókok	Felhasználói fiók módosítása, csoportosítás, és jelszó beállítása. Felhasználó vagy csoport hozzáadása. Felhasználó vagy csoport törlése.
	Online felhasználók	Bejelentkezett felhasználó kapcsolatának bontása. Fiók lezárása a következő újraindításig.
	TV beállítások	TV felfelé, lefelé, oldal irányba történő állítása.
	Automatikus karbantartás	Automatikus újraindítás, és automatikus file törlés beállítása.
	Gyári beállítások visszaállítása	Általános beállítások, kódolási beállítások, rögzítési beállítások, riasztási beállítások, hálózati beállítások, hálózati szolgáltatások, visszajátszás, soros port beállítások, Felhasználói fiókok beállításainak visszaállítása gyári értékekre.
Rendszer információk	Merevlemez információk	Merevlemez kapacitás, és hátralévő idő megjelenítése.
	Kódfolyam statisztika	Kódfolyam információinak megjelenítése.
	Napló információk	A naplóbejegyzések törlése.
	Kiegészítő információk	Kiegészítő információk megjelenítése.
Kikapcsolás		Kijelentkezés, kikapcsolás, újraindítás.

## 4.2 Rögzítési funkciók

### 4.2.1 Rögzítési beállítások

Csatornák rögzítési beállításainak módosítása. Az első bekapcsoláskor, a rendszer 24 órás megfigyelésre van beállítva. Ezt a [main menu]> [recording function]> [recording setup] útvonalon módosíthatja.

**Megjegyzés:** Szükséges legalább 1 írható-olvasható merevlemez. (lásd: 4.5.1 fejezet)



4.1 ábra: rögzítési beállítások

**【csatorna】** Válassza ki a beállítani kívánt csatorna számát. Kiválaszthatja az összes csatornát is, ha mindre azonos beállításokat kíván megadni.

**【Redundancia】** Kettős biztonsági mentés funkció beállításai. A kettős biztonsági mentés funkció használatkor, a felvételek 2 merevlemezre kerülnek rögzítésre. Ehhez 2 merevlemez szükséges. Az egyik írható-olvasható kell legyen, a másik redundáns. (lásd: 4.5.1 fejezet)

**【hossz】** Rögzített felvételek hossza. Alapértelmezett file hossz: 60 perc.

**【előrögzítés】** Rögzítés indítása, az indítójel előtt 1-30 másodperccel. (a hosszát a kódfolyam határozza meg)

**【rögzítés vezérlés】** Videó állapot beállítása: beállítások, kézi vagy stop.

**beállítások:** Rögzítés a beállított típus, és idő szerint (általános, érzékelés vagy riasztás vezérelt).

**kézi:** Rögzítés azonnali indítása a kijelölt csatornán.

**stop:** Rögzítés azonnali leállítása a kijelölt csatornán.

**【idő beállítások】** Általános rögzítés idejének beállítása. Rögzítés csak a kijelölt időpontokban.

**【rögzítés típusa】** Általános, érzékelés vagy riasztás vezérelt.

**általános:** Rögzítés a beállított időpontokban. A rögzítés típusa: "R".

**érzékelés:** "Mozgás érzékelésre", "kitakarásra" vagy "videó elvesztésre" történő rögzítés. Ilyen

rögzítéskor “érzékelés vezérelt rögzítés” történik. A rögzítés típusa: “M”.

**riasztás:** Rögzítés riasztás bemenet aktiválására. Ilyen rögzítéskor “érzékelés vezérelt rögzítés” történik. A rögzítés típusa: “A”.

**Megjegyzés:** Riasztási funkciók leírását, a 4.3 fejezetben olvashatja bővebben.

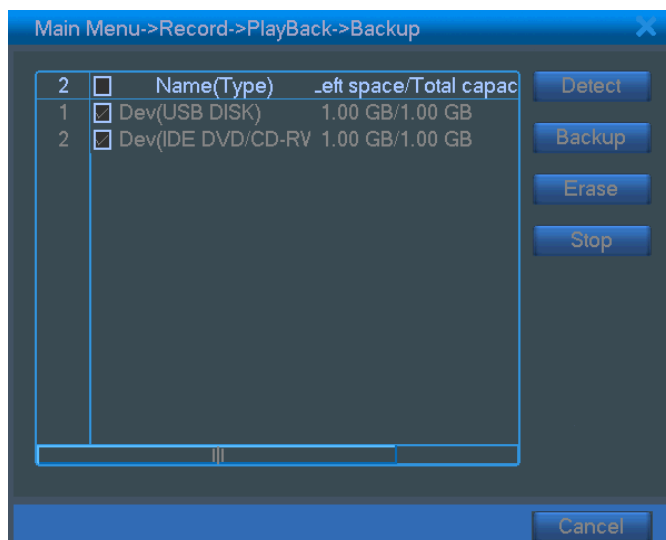
#### 4.2.2 Videó visszajátszás

Lásd: 3.5.2 fejezet.

#### 4.2.3 Biztonsági mentés

A rögzített file-okat elmentheti külső tároló eszközre is, az adatok nagyobb biztonsága érdekében.

**Megjegyzés:** A biztonsági mentés megkezdése előtt, szükséges merevlemez telepíteni. Ha a biztonsági mentés megszakad, akkor az addig mentett file-ok megtekinthetőek lesznek.



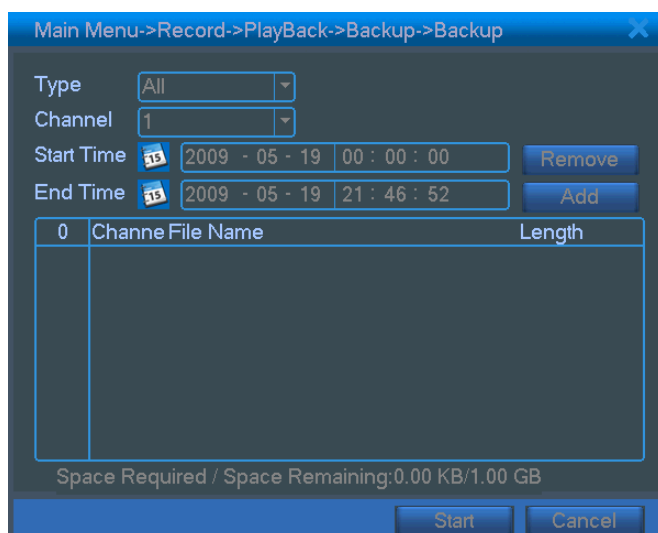
4.2 ábra: merevlemez felismerése

**【felismerés】** Csatlakoztatott eszköz érzékelése, felismerése.

**【törlés】** Kijelölt eszköz törlése.

**【stop】** Biztonsági mentés megszakítása.

**【biztonsági mentés】** A felugró ablakban kiválaszthatja a menteni kívánt file-okat, típus, csatorna, és idő alapján.



4.3 ábra: biztonsági mentés

**törlés:** File információk törlése.

**hozzáadás:** Feltételeknek megfelelő file-ok keresése, listázása.

**start/állj:** Biztonsági mentés indítása, szüneteltetése.

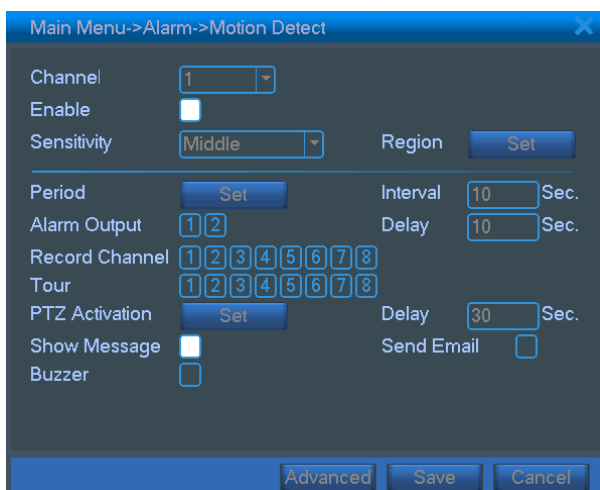
**mégse:** Biztonsági mentés közben kiléphet a menüből.

## 4.3 Riasztás funkció

Mozgás érzékelés, kamera kitakarás, video jelvesztés, riasztás bemenet és riasztás kimenet.

### 4.3.1 Mozgás érzékelés

Ha a rendszer, a beállított érzékenységi határt meghaladó mozgást érzékel, akkor mozgás érzékelt riasztásba kezd, és a kapcsolódó funkciók menüje megnyílik.



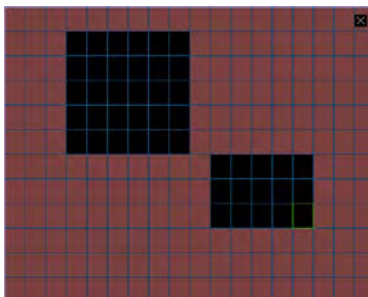
4.4 ábra: mozgás érzékelés

【csatorna száma】 Mozgás érzékelési csatorna kiválasztása.

【engedélyezés】 ■ ikon jelzi, hogy a mozgás érzékelés engedélyezve van.

【érzékenység】 6 fokozatban állíthatja a mozgás érzékelési érzékenységet.

【terület】Érzékelési terület beállítása. A képterület PAL22X18 kockára oszlik. Zöld kocka a kurzor pozíciója. Sárga kocka a dinamikusan védett terület. Fekete kocka a nem védett terület. Mozgás érzékelési zóna kijelöléséhez kattintson az egérrel, majd annak hózásával jelölje ki a védeni kívánt területet.



4.5 ábra: terület beállítása

【idő beállítás】Mozgás érzékelés vezérelt rögzítés beállítása időpontra. Ütemezhet egész hétre, vagy napokra lebontva. Minden nap, 4 időintervallumra van bontva. ■ jelöli ha adott napra már állított be időzítést.



4.6 ábra: idő beállítás

【intervallum】 Adott időtartamon belül, csak az első mozgás érzékeléskor történik rögzítés.

【riasztás kimenet】 Mozgás érzékeléskör, külső kapcsolódó eszköz indítása.

【késleltetés】 Ha néhány másodperc után megszűnik a mozgás, akkor nincs riasztás. (10~300 másodperc).

【rögzítési csatorna】 Rögzíteni kívánt csatorna kiválasztása (többet is megadhat). Csatorna képének rögzítése riasztáskor.

**Megjegyzés:** A [recording setup] menüben állíthatja be a kapcsolódó rögzítési beállításokat. Videó file-ok keresése a beállított időpontban.



【alternatív őrjárat】 ■ jelzi, hogy a csatorna teljes képernyős, alternatív őrjárat módban van.

Az intervallumot, a [system setup] > [alternate patrol] menüben állíthatja be.

【PTZ kapcsolódás】 PTZ kapcsolat beállítása riasztáskor.

**Megjegyzés:** A PTZ kapcsolatot a [shortcut menu] > [PTZ control]menüben állíthatja be.



4.7 ábra: PTZ

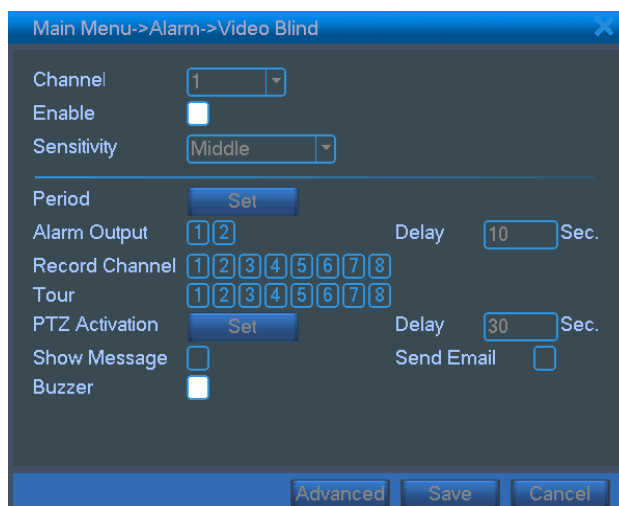
【képernyő ikonok】 Riasztási információk ikonok megjelenítése a kezelői képernyőn.

【EMAIL】 ■ ikon jelzi, hogy riasztáskor a felhasználó e-mail értesítést kap.

**Megjegyzés:** Állítsa be a [network service] menüben az e-mail értesítést.

#### 4.3.2 Videó vakítása

Ha a kamera által érzékelt kép fényereje gyenge, vagy meghaladja a beállított érzékenységi paramétereket, a kamera maszkolás funkció, és a kapcsolódó funkció bekapcsol.

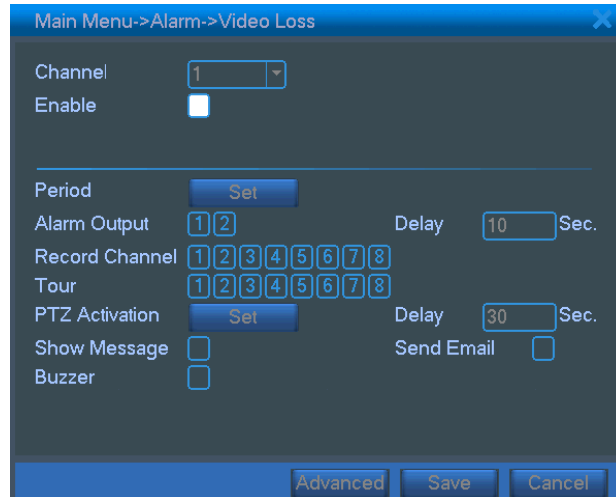


4.8 ábra: kamera maszkolása

Beállítás lépései: lásd: 4.3.1 fejezet.

### 4.3.3 Videó jelvesztés

Ha a készülék valamilyen okból kifolyólag nem érzékeli a bemeneti video jelet, akkor a video jelvesztés riasztás, és a kapcsolódó funkció bekapcsol.

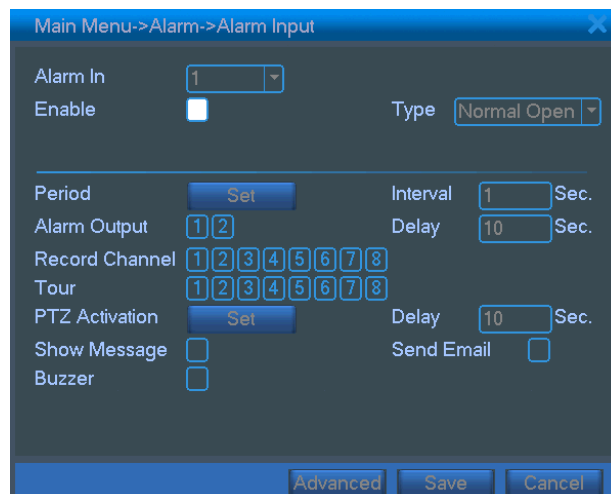


4.9 ábra: videó jelvesztés

Beállítás lépései: lásd: 4.3.1 fejezet.

### 4.3.4 Riasztás bemenet

Ha a készülék külső riasztás jelet érzékel, akkor a riasztás funkció bekapcsol.



4.10 ábra: riasztás bemenet

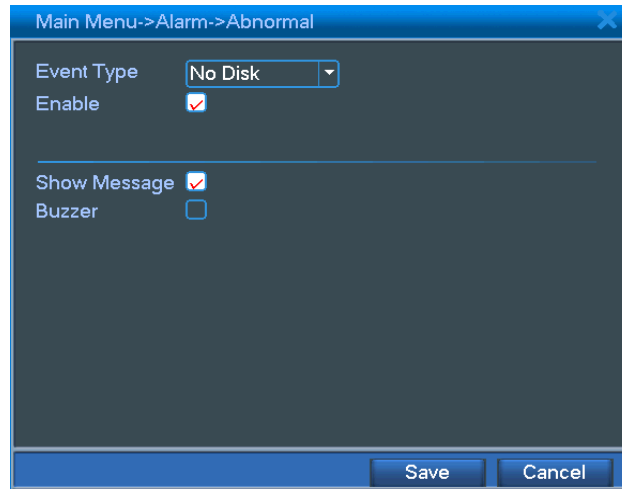
Beállítás lépései: lásd: 4.3.1 fejezet.

### 4.3.5 Alarm output

Beállítás lépései: lásd: 3.5.4 fejezet.

### 4.3.6 Rendellenesség

A készülék folyamatosan ellenőrzi a szoftvert, és a hardvert. Amennyiben valami hibát észlel, a készülék, megjelenő üzenettel, és sípolással jelzi.



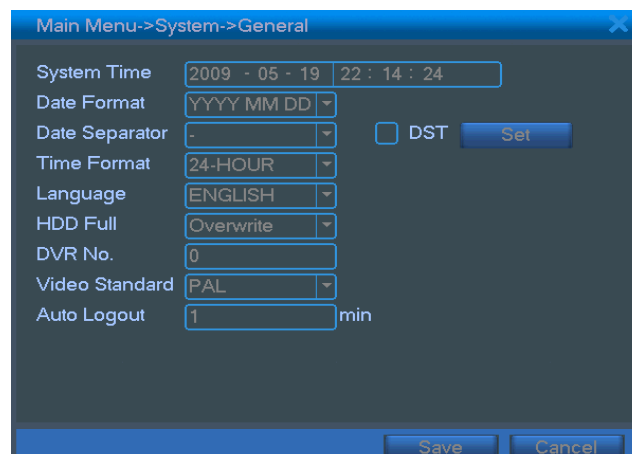
4.11 ábra: Rendellenesség

- 【esemény típusa】 Megfigyelni kívánt rendellenesség.
- 【Engedélyezés】 A rendellenesség jelzés funkció bekapcsolása.
- 【Üzenet】 Riasztás esetén, automatikus üzenet megjelenítése a fő kijelzőn.
- 【Hangjelző】 Riasztáskor a készülék 2 hosszút sípol.

## 4.4 Rendszer beállítások

Elvégezheti a rendszer alapvető beállításait: **általános beállítások, kódolási beállítások, hálózati beállítások, hálózati szolgáltatások, kimeneti mód, PTZ vezérlés, soros port beállítása és alternative órjárat beállítása.**

### 4.4.1 Általános beállítások



#### 4.12 ábra: általános beállítások

【rendszer idő】 Rendszer dátum és idő beállítása.

【dátum formátum】 Dátum formátumának beállítása: ÉHN, HNÉ, NHÉ.

【elválasztó jel】 Dátum karaktereit elválasztó jel kiválasztása.

【idő formátum】 24 órás, és 12 órás idő formátum kiválasztása.

【nyelv】 Kezelőfelület nyelvének kiválasztása.

【merevlemez tele】 Állj: Rögzítés megállítása ha a merevlemez megtelt.

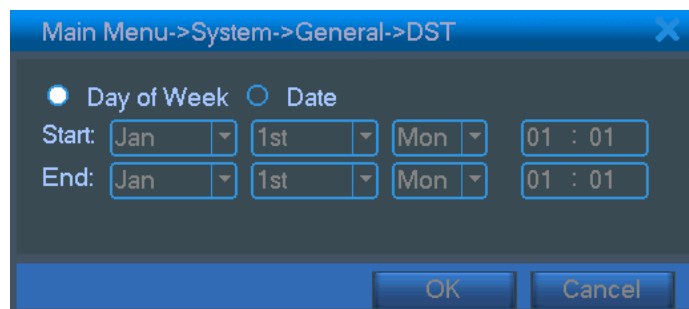
Felülírás: Legkorábbi felvétel felülírása, és a rögzítés folytatása.

【azonosító】 Több DVR esetén szükséges azonosító beállítása, a véletlen vezérlés elkerülésének érdekében..

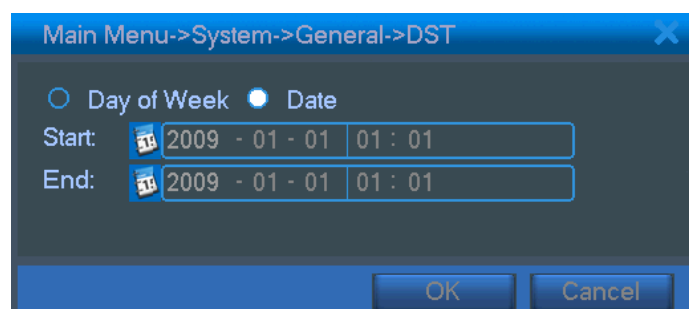
【videó formátum】 PAL vagy NTSC.

【késleltetési idő】 Késleltetés beállítása 0-60 között. A 0 jelenti a késleltetés kikapcsolását.

【nyári időszámítás】 Adja meg az előugró ablakban, a nyári időszámítás kezdetét, és végét.



4.13 ábra: nyári időszámítás (hét) beállítása



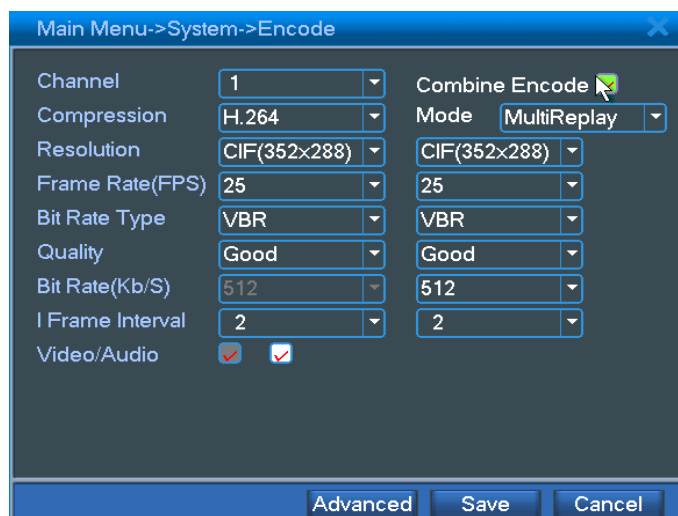
4.14 ábra: nyári időszámítás (nap) beállítása

#### 4.4.2 Kódolási beállítások

Videó és audio kódolási paraméterek beállítása: videó file, távoli megfigyelés, stb. Minden csatorna kódolási paramétereit külön-külön beállíthatja a bal oldalon, és kombinált kódolási paramétereiket, a jobb oldalon.

Megjegyzés: A kombinált kódolás azt jelenti, hogy a több csatornás videó képet, a rendszer egyesíti, és

tömöríti egy speciális csatornába. Előnye: egyidejű több csatornás visszajátszás, DUN több csatornás valós idejű megfigyelés, mobil telefonos megfigyelés, stb.



4.15 ábra: kódolási beállítások

**【csatorna】** Csatorna kiválasztása.

**【kódolási formátum】** Szabványos H.264.

**【felbontás】** D1/ CIF / QCIF.

**【frame sebesség】** P: 1 képkocka/mp. ~ 25 képkocka/mp.

**【kódfolyam vezérlés】** Állandó, és változó adatátviteli sebesség módok közül választhat. Ha változó adatátviteli sebességet választ, akkor 6 féle minőség beállítási opció közül is választhat.

**【kódfolyam értéke】** Az érték változtatásával, a képminőséget módosíthatja. Minél nagyobb az érték, annál jobb a kép minősége.

Referencia tartomány: D1 (1000~1500kbps) ,CIF (384~1500kbps) , QCIF(64~512kbps)

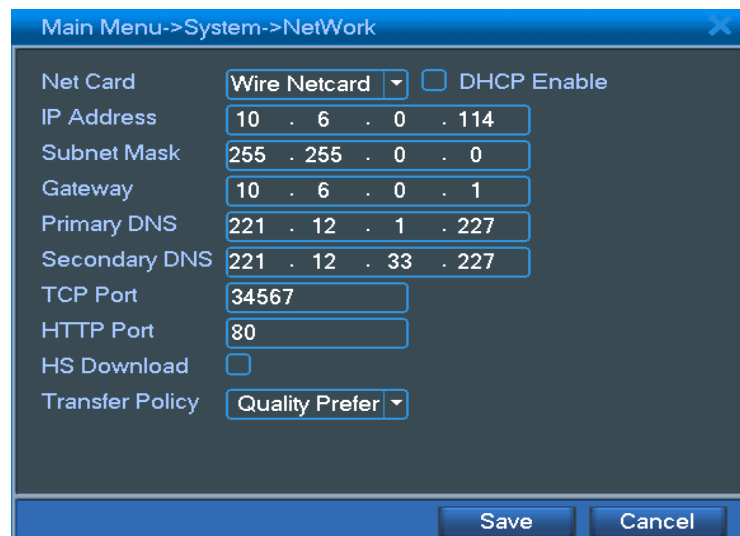
**【videó/audio】** Ha az ikonok tükrözve jelennek meg, akkor a videó file, videó és audio multiplex kódolású.

### **Kombinált kódolás**

**【kombinációs kódolás】** Ha az ikonok tükrözve jelennek meg, akkor a nyitó kombinációs kódolás működik.

**【mód】** A többcsatornás visszajátszást, minden csatorna egyidejű visszajátszásakor használható. Az alacsony sebességű adatátvitelt akkor használja, ha több csatornás valós idejű mobil telefonos megfigyelést végez.

#### 4.4.3 Hálózati beállítások



4.16 ábra: hálózati beállítások

**【hálókártya】** Választhat vezetékes, vagy vezeték nélküli hálókártyát is.

**【DHCP engedélyezés】** Automatikus IP cím kiosztás engedélyezése.

**Megjegyzés:** Előtelepített DHCP szerver szükséges.

**【IP cím】** IP cím beállítása. Alapértelmezett: 192.168.1.10.

**【alhálózati maszk】** Alhálózati maszk beállítása. Alapértelmezett: 255.255.255.0.

**【alapértelmezett átjáró】** Alapértelmezett átjáró beállítása. Alapértelmezett: 192.168.1.1.

**【DNS beállítások】** Domain Név Szerver. Konvertálja a Domain nevet IP címmé. Az IP címet a szolgáltató adja. A cím megadása után, a készüléket újra kell indítani.

**【TCP port】** Alapértelmezett: 34567.

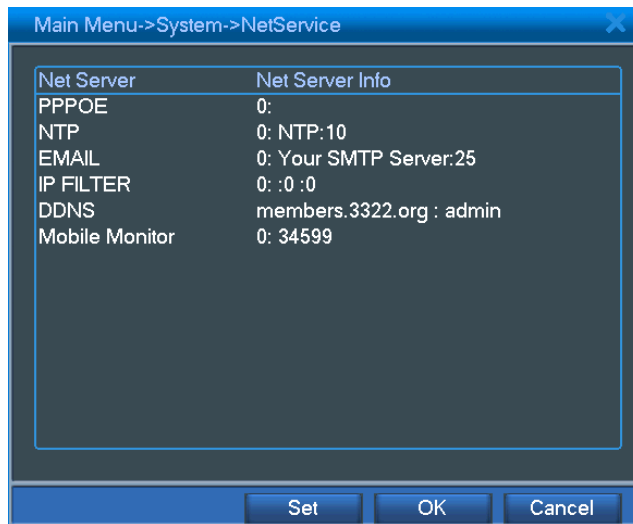
**【HTTP port】** Alapértelmezett: 80.

**【Nagy sebességű letöltés】**

**【hálózati adatátviteli stratégia】** 3 féle stratégia közül választhat: öntanuló módban, a képminőség, és folytonosság kiváló. A kódolyam alkalmazkodik a beállításához. Az öntanuló mód a középút a képminőség, és a folytonosság között. A folytonosság és az öntanulás csak akkor érvényes, ha a kiegészítő kódolyam aktív. Ellenkező esetben csak a képminőség lesz kiváló.

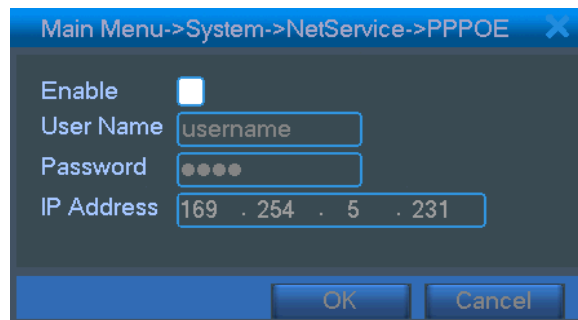
#### 4.4.4 Hálózati szolgáltatások

Válassza a hálózati szolgáltatások menüpontot, majd kattintson a beállítások gombra, a haladó hálózati funkciók beállításához, vagy kattintson kétszer a szolgáltatások gombra, annak paramétereinek beállításához.



4.17 ábra: hálózati szolgáltatások

**【PPPoE beállítások】**

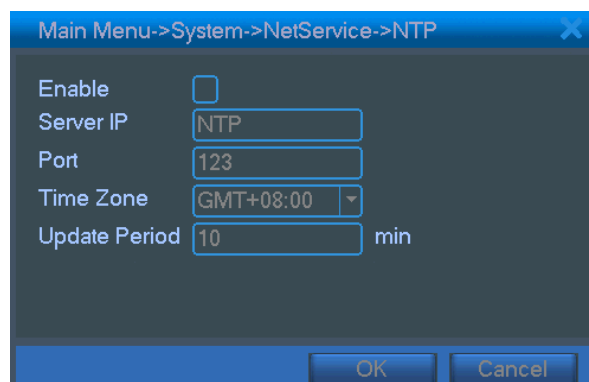


4.18 ábra: PPPoE beállítások

Írja be az internet szolgáltatótól kapott felhasználó nevet, és jelszót. Mentés után indítsa újra a készüléket. Ezután, a DVR felépít, egy PPPoE alapú hálózatot. Az IP cím automatikusan dinamikus IP címre vált a fenti beállítás elvégzése után.

Folyamat: Miután a PPPoE lekérés sikeresen lekérdezte az IP címet, az [IP address] mezőben megjelenik az aktuális IP cím. Ezután ezt az IP címet használva tudja elérni távolról a DVR-t.

**【NTP beállítások】**



4.19 ábra: NTP beállítások

Az NTP szervert telepíteni kell a számítógépre.

**Host computer IP:** Írja be annak a számítógépnek az IP címét, amire az NTP szervert telepítette.

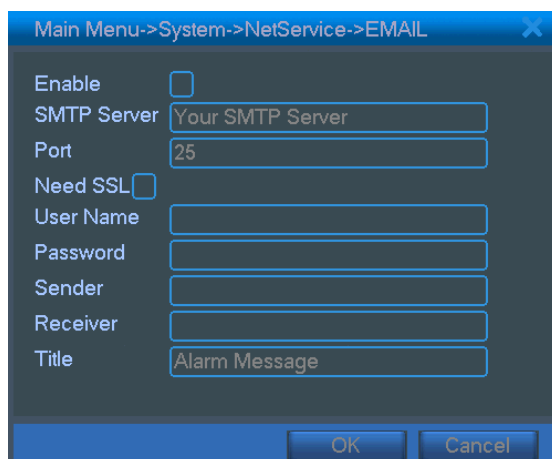
**Port:** Alapértelmezett: 123. Az NTP szerver beállításai alapján módosíthatja a port számot.

**Time zone:** London GMT+0 Berlin, Párizs, Budapest GMT +1 Kairó GMT +2 Moszkva GMT +3 Új-delhi GMT +5 Bangkok GMT +7 Hongkong, Peking GMT +8 Tokió GMT +9 Sydney GMT +10 Hawaii GMT-10 Alaszka GMT-9 Csendes-óceáni idő GMT-8 Amerikai hegyvidéki idő GMT-7 Amerikai középidő GMT-6 Amerikai keleti idő GMT-5 Atlanti idő GMT-4 Brazília GMT-3 Atlanti középidő GMT-2.

**Frissítési ciklus:** Az érték megegyezik az NTP szerver frissítési ciklusával. Alapértelmezett: 10 perc.

#### 【EMAIL beállítások】

Riasztáskor, a készülék pillanatképet készít, amit a riasztási információkkal együtt elküld egy előre kijelölt e-mail címre.



4.20 ábra: EMAIL beállítások

**SMTP server:** Az e-mail szerver címe. Ez lehet IP cím, vagy Domain név is. A Domain nevet, csak megfelelő DNS beállítások esetén tudja a készülék visszafejteni.

**Port:** Email szerver port száma.

**SSL:** SSL titkosított bejelentkezés használata.

**User:** E-mail szerver felhasználónév.

**Password:** A felhasználónévhez tartozó jelszó.

**Sender:** Az e-mail feladójának beállítása.

**Receiver:** Riasztáskor küldött e-mail címzettjeinek beállítása. Maximum 3 címet állíthat be.

**Title:** A tárgy mezőbe bármit megadhat.



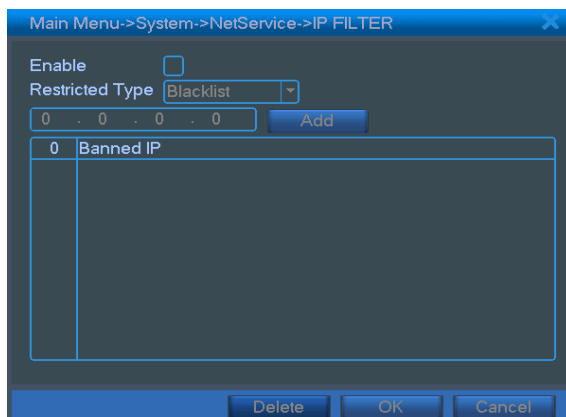
### 【IP hozzáférési beállítások】

IP hozzáférési lista beállításakor, csak a listán szereplő IP címekről lehet hozzáférni távolról a DVR-hez. Maximum 64 IP címet állíthat be.

IP tiltólista beállításakor, a listán szereplő IP címekről nem lehet kapcsolódni a DVR-hez. Maximum 64 IP címet állíthat be.

A kijelölt IP címet ✓ megjelöléssel törölheti a listából.

**Megjegyzés:** Ha egy IP cím szerepel mindkét listán, akkor a tiltólista a magasabb prioritású.



4.21 ábra: IP jogosultság beállítások

### 【DDNS】

A Dinamikus Domain Név Szerver rövidítése.

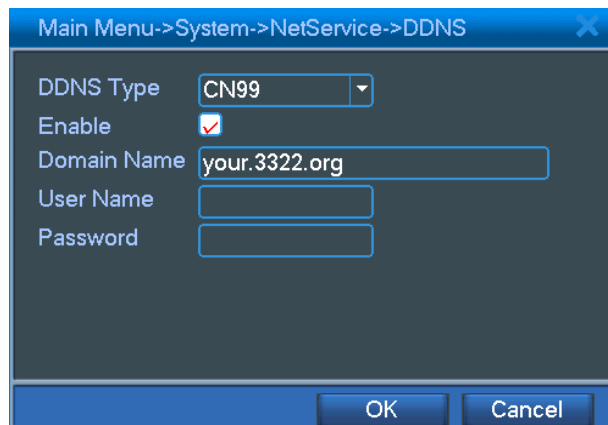
**Local domain name:** A DDNS szolgáltatásban regisztrált Domain név.

**User name:** Regisztrált DDNS felhasználó neve.

**Password:** Regisztrált DDNS jelszava.

Ha a DDNS beállítások helyesek, és a szerver él, akkor írja be a Domain nevet az Internet Explorer címsorába a csatlakozáshoz.

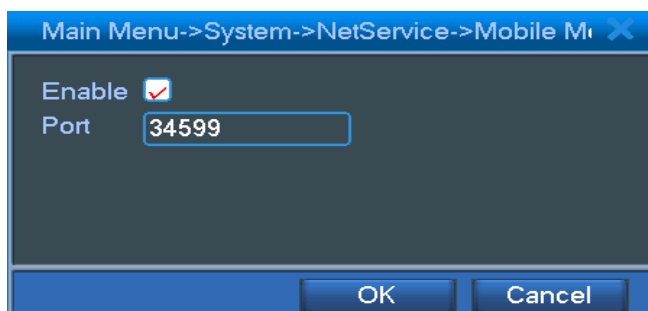
**Megjegyzés:** A DNS beállításokat a hálózati beállítások menüben kell beállítani.



4.22 ábra DDNS beállítások

### 【Mobil telefonos megfigyelés beállítások】

Mobil telefonos megfigyelés beállításához, keressen a router beállítások közt egy szabad portot, és használja a CMS-t a folyamat figyeléséhez.



4.23 ábra: Mobil telefonos megfigyelés beállítása

【Engedélyezés】 Pipálja be a jelölőnégyzetet a funkció engedélyezéséhez.

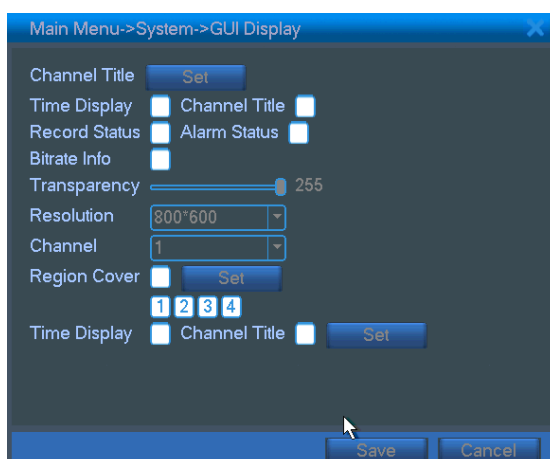
【Port】 A router beállításaiban nyitott port száma, amelyen keresztül a mobil telefonos megfigyelést végezni kívánja.

### 4.4.5 Megjelenítési mód

Helyi, és távoli megfigyelés megjelenítési módjának beállítása.

Helyi megfigyelés: csatorna neve, időbélyegző, csatorna címe, rögzítési állapot, riasztási állapot, kódolyam információk, áttetszőség és lefedett terület.

Távoli megfigyelés: csatorna neve, időbélyegző, csatorna címe, rögzítési állapot, riasztási állapot, kódolyam információk, áttetszőség és lefedett terület.



4.24 ábra: kimeneti mód

【csatorna neve】 Kattintson a csatorna nevére, annak kódosításához. 16 kínai karakter, és 25 latin betűt írhat be maximum.

【időbélyegző】 ■ jelzi a kijelölt állapotot. Rendszer dátum ,és idő megjelenítése a csatorna képén.

【csatorna címe】 ■ jelzi a kijelölt állapotot. Csatorna számának megjelenítése a csatorna képén.  
【rögzítés állapot】 ■ jelzi a kijelölt állapotot. Rögzítési állapot megjelenítése a csatorna képén.  
【riasztási állapot】 ■ jelzi a kijelölt állapotot. Riasztási állapot megjelenítése a csatorna képén.  
【kódfolyam információk】 ■ jelzi a kijelölt állapotot. 9 részre osztott képernyőn, a 9. csatorna képén jelennek meg a kódfolyam információk.

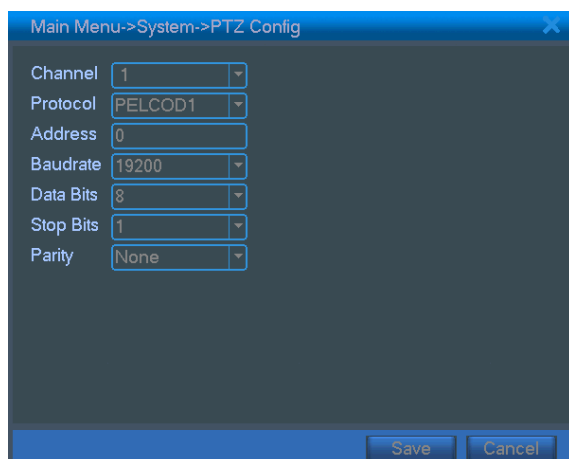
【áttetszőség】 ■ A feliratok áttetszőségének beállítása. Beállítható tartomány: 128 - 255.

【felbontás】 ■ felbontás beállítása.

【csatorna】 ■ Távoli megjelenítési csatorna kiválasztása.

【lefedett terület】 ■ jelzi a kijelölt állapotot. Kattintson a gombra, a megfelelő csatorna képének megnyitásához. Tetszőleges területet jelölhet ki az egérrel.

#### 4.4.6 PTZ beállítások



4.25 ábra: PTZ beállítások

【csatorna】 Dome kamera csatornájának kiválasztása.

【protokoll】 Dome protokoll kiválasztása. (pl.: PELCOD)

【cím】 Írja be a dome kamera címét. Alapértelmezett: 1. (Megjegyzés: a cím meg kell egyezzen a dome kamera címével.)

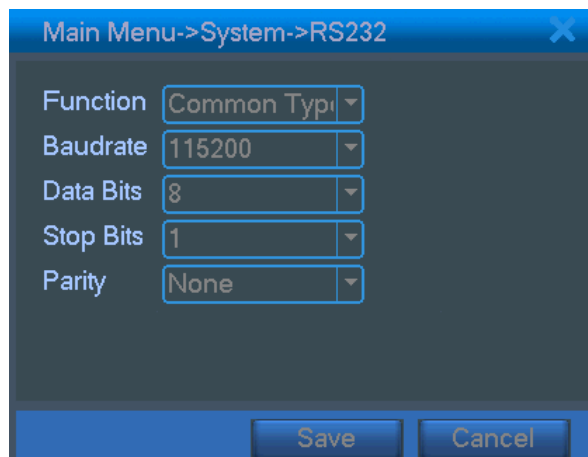
【baud rate】 Dome kamera baud rate beállítása. Alapértelmezett: 115200.

【adat bit】 Beállítható érték: 5-8. Alapértelmezett: 8.

【stop bit】 Beállítható érték: 2. Alapértelmezett: 1.

【Paritás】 Páratlan, páros, jel, üres. Alapértelmezett: érvényes.

#### 4.4.7 Soros port beállítások



4.26 soros port beállítások

**【soros port funkció】** A közös soros port, hibakeresésre, frissítésre, vagy soros portot használó eszköz beállítására szolgál.

**【baud rate】** Megfelelő baud rate kiválasztása.

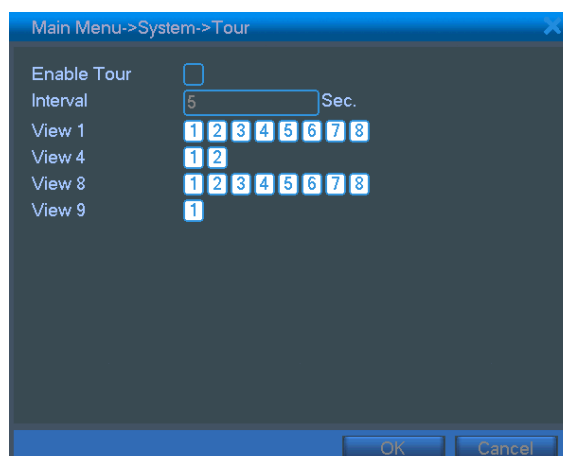
**【adat bit】** Beállítható érték: 5-8.

**【stop bit】** Beállítható érték: 2.

**【Paritás】** Páratlan, páros, jel, üres. Alapértelmezett: érvényes.

#### 4.4.8 Őrjárat beállítások

Őrjárat megjelenítésének beállítása. ■ jelzi, hogy az őrjárat mód aktív. Választhat teljes képernyős, 4 részre 8, nyolc részre osztott, 16 részre osztott kijelzős, vagy egy kijelzős megjelenítési módok között.



4.27 ábra: őrjárat beállítása

**【intervallum】** Őrjárat intervallum. Beállítási tartomány: 5-120 másodperc.

**Megjegyzés:**  /  őrjárat ki/be kapcsolása.

## 4.5 Rendszerkezelési eszközök

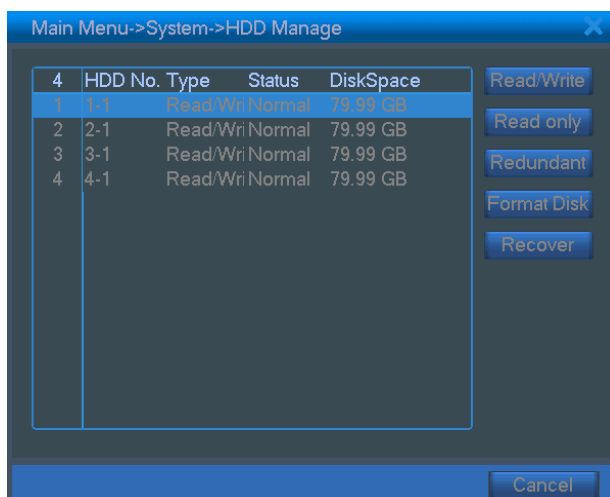
### 4.5.1 Merevlemez kezelés

Merevlemezek kezelése, beállítása. A menüben megtekintheti a merevlemezek információit: merevlemez száma, bemeneti port, típus, állapot és kapacitás. Végezhető műveletek: írási-olvasási jogok, írásvédettség, redundancia, merevlemez formázás, gyári beállítások visszaállítása. Válasszon ki egy merevlemez a listából, majd a jobb oldali funkciók gombjaira kattintva elvégezheti azokat.

**Megjegyzés:** írható-olvasható merevlemez: Az eszköz írhatja is, és olvashatja is a merevlemez.

írásvédett merevlemez: Az eszköz csak olvashatja a merevlemezen tárolt adatokat.

redundancia: Az írható-olvasható lemezen tárolt file-ok kettős biztonsági mentéséhez.



4.28 ábra: merevlemez kezelés

### 4.5.2 Felhasználói fiókok

Felhasználói jogosultságok kezelése.

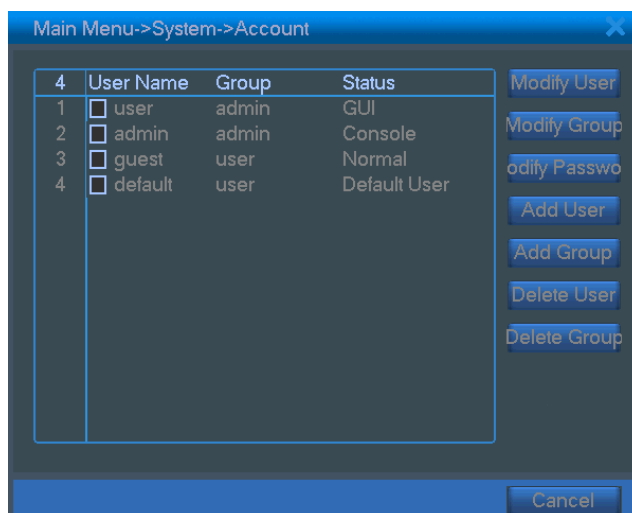
**Megjegyzés:** 1. Felhasználói névnek, és jelszónak, maximum 8 karakter hosszú érték adható meg. Üres mező nem állhat se a beviteli érték előtt, se az után. A beviteli érték többi pozíciójában állhat üres karakter.

Használható karakterek: betűk, számok, alsó vonás, kötőjel, pont.

2. A felhasználók, és a csoportok száma korlátlan. Bármikor hozzáadhat, és törölhet felhasználókat, igény szerint. A gyári beállítás szerint: felhasználói és admin fiókok vannak. A felhasználókat csoportba is rendezheti. Csoportok esetében, nem konkrét felhasználóra érvényes a jogosultság, hanem a csoportra.

3. A felhasználók kezelése: csoportok és felhasználók. A csoport és a felhasználó neve nem egyezhet meg.

Minden felhasználó csak 1 csoportnak lehet a tagja.



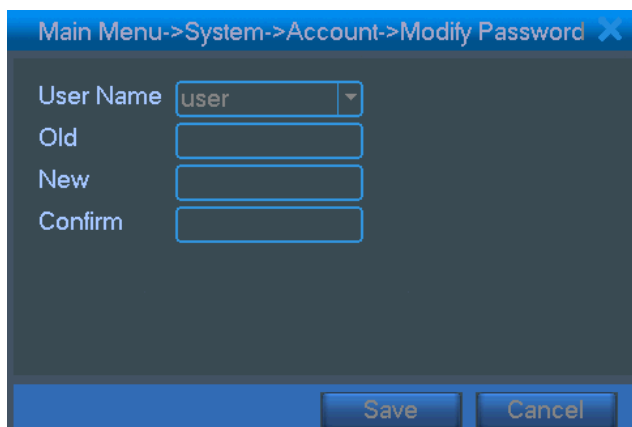
4.29 ábra: felhasználók fiókok

**【felhasználó módosítása】** Felhasználó jogosultságainak módosítása.

**【csoport módosítása】** Csoport jogosultságainak módosítása.

**【jelszó módosítása】** Felhasználó jelszavának módosítása. 1-6 karakter hosszú jelszót állíthat be. Üres mező nem állhat se a beviteli érték előtt, se az után. A beviteli érték többi pozíciójában állhat üres karakter.

**Megjegyzés: A felhasználói jogosultságok módosítására jogosult felhasználó, módosíthatja a saját, és más felhasználók jelszavát.**

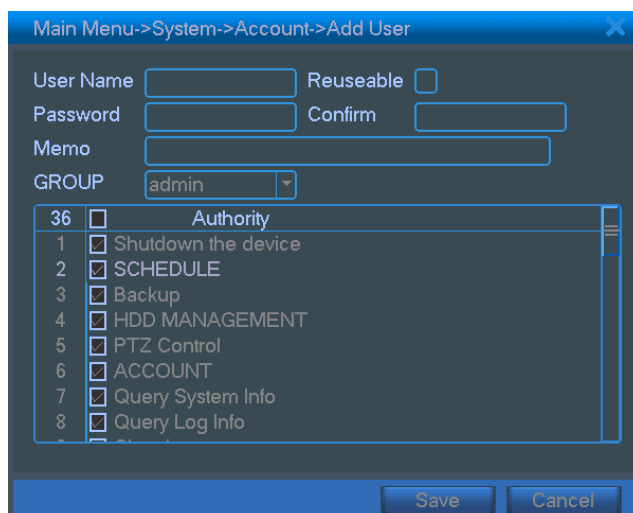


4.30 ábra: jelszó módosítása

**【felhasználó hozzáadása】** Adjon hozzá egy új felhasználót, és állítsa be a jogosultságait. Lépjen be a menübe, majd írja be a felhasználói nevét, és jelszavát. Válasszon ki egy csoportot, és az átfedést. Az átfedés azt jelenti, hogy a felhasználói fiókot, egyszerre több felhasználó is kezelheti.

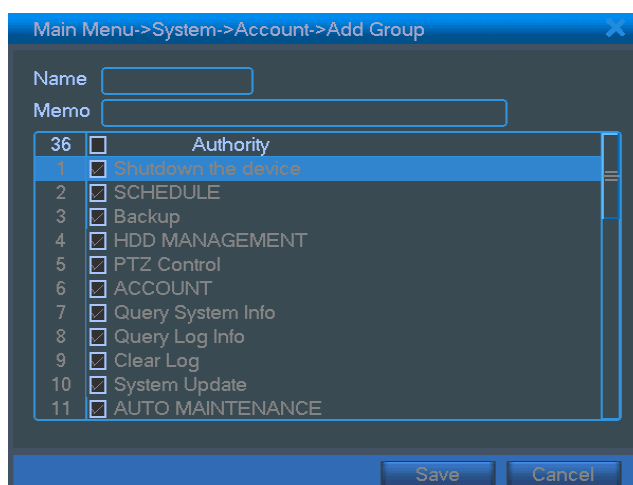
A csoport kiválasztásakor, a felhasználó automatikusan megkapja a csoport jogosultságait.

Javasolt a közös felhasználói fiókokat alacsonyabb jogosultsági szinttel ellátni, mint a kiemeltebbeket.



4.31 ábra: felhasználó hozzáadása

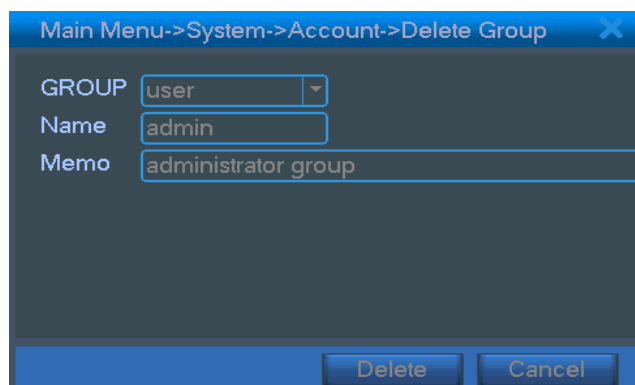
**【csoport hozzáadása】** Adjon hozzá egy új csoportot, és állítsa be a jogosultságait. 36 különböző jogosultság közül választhat: készülék kikapcsolása, valós idejű megfigyelés, visszajátszás, rögzítési beállítások, biztonsági mentés, stb.



4.32 ábra: csoport hozzáadása

**【felhasználó törlése】** Kijelölt felhasználó törlése. Válasszon ki egy felhasználót, majd kattintson a törlésre.

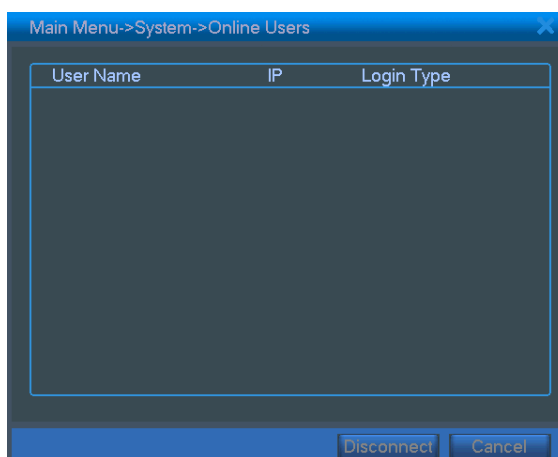
**【csoport törlése】** Kijelölt csoport törlése. Válasszon ki egy csoportot, majd kattintson a törlésre.



4.33 ábra: csoport törlése

### 4.5.3 Online felhasználók

Épp online felhasználók információinak megtekintése a DRV-en. Kiválaszthatja az épp online felhasználót, és megszakíthatja a kapcsolatát. Ekkor a felhasználó, a következő újraindításig nem tud belépni.



4.34 ábra: online felhasználók

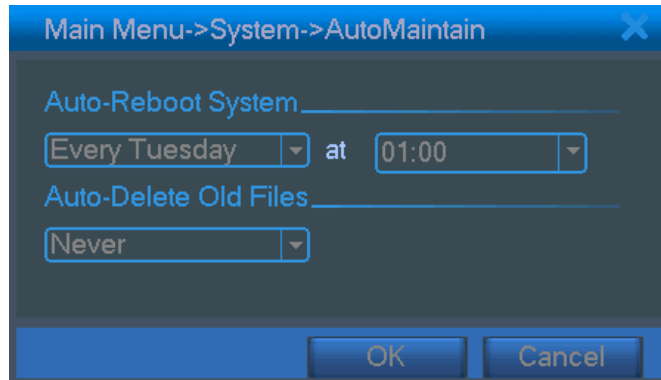
### 4.5.4 TV beállítása

Lásd: 3.2.7. fejezet.



#### 4.5.5 Automatikus karbantartás

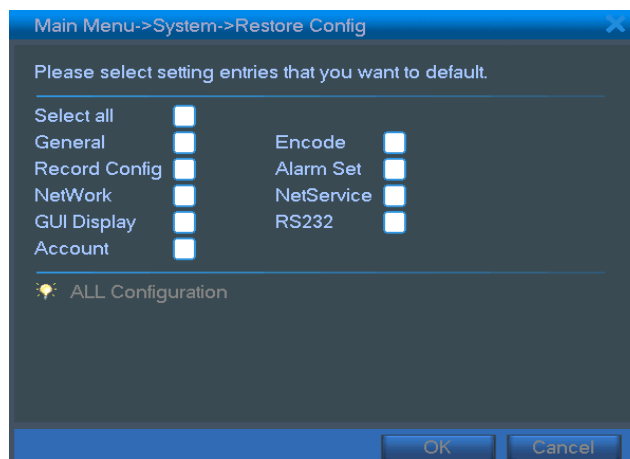
A felhasználó beállíthat automatikus újraindítást, és automatikus file törlési időt.



4.35 ábra: automatikus karbantartás

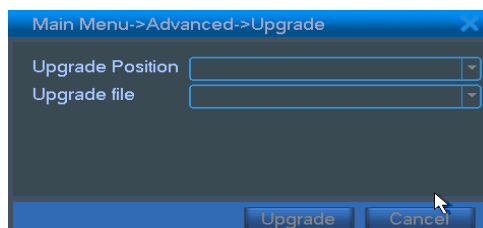
#### 4.5.6 Gyári beállítások visszaállítása

A rendszer gyári beállításainak visszaállítása. A menüből kiválaszthatja a visszaállítani kívánt elemeket.



4.36 ábra: gyári beállítások visszaállítása

#### 4.5.7 Frissítés



4.37 ábra: frissítés

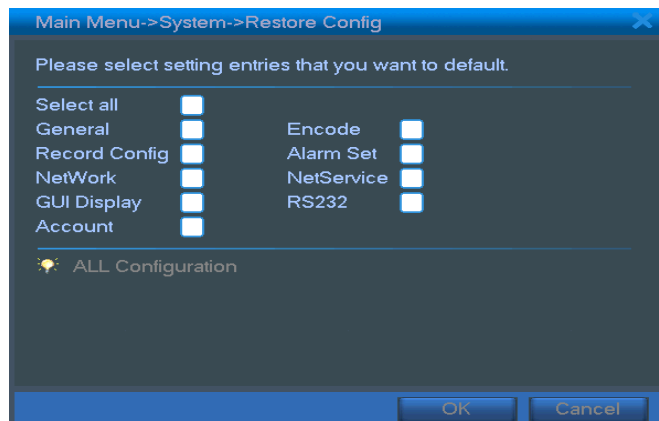
【frissítés】 válassza ki az USB portot.

【frissítő file】 válassza ki a frissítés file-t.

## 4.6 Rendszer információk

### 4.6.1 Merevlemez információk

Merevlemez állapotának megtekintése: merevlemez típusa, teljes kapacitás, szabad kapacitás, fennmaradó rögzítési idő, stb.



4.38 ábra: merevlemez információk

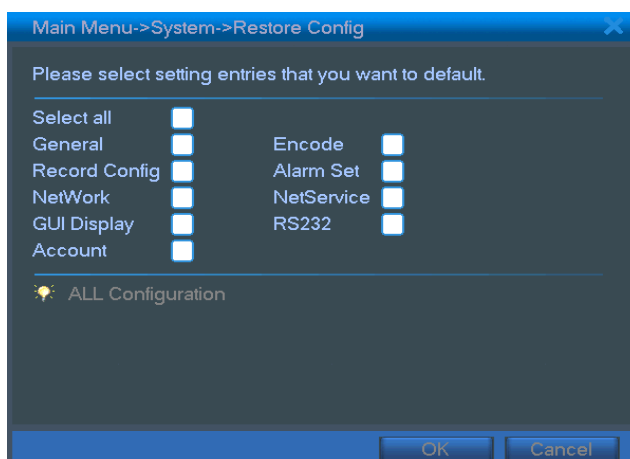
**Ikonok:** ○ jelenti, hogy a merevlemez normál állapotban van. X jelenti, hogy a merevlemez meghibásodott.

- jelenti, hogy nincs érzékelt merevlemez. Ha a merevlemezt cseréjéhez, kapcsolja ki a DVR-t, és távolítsa el a sérült merevlemezt, majd helyezze be az újat.

\* jelöli a a sorozatszám után, a merevlemez aktuális működési állapotát 1\*. Ha a merevlemez sérült, akkor a “? ” ikont láthatja.

### 4.6.2 Kódfolyam statisztika

Kódfolyam statisztika (KB/S) és merevlemez tárhely (MB/H) megjelenítése.

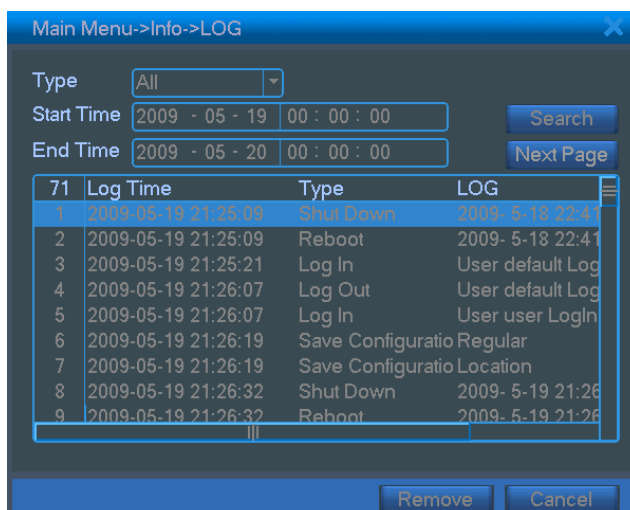


4.39 ábra: kódfolyam statisztika

### 4.6.3 Napló információk

Rendszernapló megtekintése.

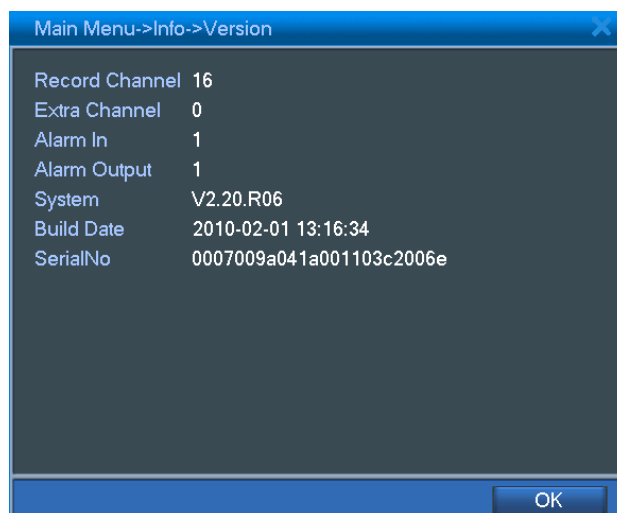
A **rendszernapló tartalmazza**: a rendszer műveleteket, beállításokat, adat kezelést, riasztásokat, rögzítéseket, felhasználói eseményeket, file kezelési eseményeket, stb. Válassza ki a megtekinteni kívánt időtartamot, majd nyomja meg a keresés gombot. A napló az alábbi ábra szerint fog megjelenni. (egy oldalon 128 elem) A **Page up** vagy **Page down** gombokkal lépkedhet, és a **delete** gombbal tudja törölni a napló bejegyzéseket.



4.40 ábra: rendszernapló

### 4.6.4 Kiegészítő információk

Hardware, software verziószám, software verzió megjelenési dátum megjelenítése.



4.41 ábra: kiegészítő információk

## 4.7 Rendszer kikapcsolása

Lásd: 3.5.8. fejezet.

## 5 Gyakran ismételt kérdések, és karbantartás

### 5.1 Gyakran ismételt kérdések

Amennyiben olyan problémával találkozik, ami nem szerepel az alábbi összeállításban, úgy kérjük lépjen kapcsolatba a forgalmazóval.

#### 1. A DVR nem boot-ol be megfelelően.

Lehetséges okok:

- 1 A készülék nem kap megfelelő tápfeszültséget.
- 2 A tápegység rossz állapotban van.
- 3 A tápegység meghibásodott.
- 4 A rendszer frissítése nem volt sikeres.
- 5 A merevlemez meghibásodott.
- 6 Az előlap megsérült.
- 7 A DVR alaplapja megsérült.

#### 2. A DVR automatikusan újraindul, vagy néhány perc után lefagy.

Lehetséges okok:

- 1 A tápfeszültség nem állandó, vagy nem megfelelő.
- 2 A merevlemez meghibásodott.
- 3 A tápegység tápfeszültsége nem megfelelő.
- 4 A video jel nem stabil.
- 5 A hűtőventillátor meghibásodott, a készülék túl poros, vagy nem megfelelő helyiségben van.
- 6 A DVR hardware elemei meghibásodtak.

#### 3. A rendszer nem érzékeli a merevlemezt.

Lehetséges okok:

- 1 A merevlemez kábele nincs csatlakoztatva.
- 2 A merevlemez kábele megsérült.
- 3 A merevlemez megsérült.
- 4 Az alaplapi SATA port megsérült.

**4. Nincs videó kép egycsatornás, több csatornás megjelenítésnél, vagy egyik csatornán sem.**

Lehetséges okok:

- 1 A firmware nem megfelelő. Frissítse azt.
- 2 A csatorna fényereje 0. Állítsa vissza a gyári beállításokat.
- 3 Nincs bemeneti videó jel, vagy túl gyenge.
- 4 A csatorna, vagy a képernyő le van védve.
- 5 A DVR hardware elemei meghibásodtak.

**5. A valós idejű képen szín, vagy fényerő torzítás látható.**

Lehetséges okok:

- 1 BNC csatlakozós megjelenítő esetén, a jelrendszer (PAL és NTSC) beállítása nem megfelelő, így a kép fekete-fehér lesz.
- 2 A DVR és a monitor impedanciája nem egyezik.
- 3 A videó jel túl távolról érkezik, vagy túl nagy a kábel vesztesége.
- 4 A DVR szín, és fényerő beállításai nem megfelelőek.

**6. Helyi visszajátszáskor, nincsenek video file-ok.**

Lehetséges okok:

- 1 A merevlemez kábele meghibásodott.
- 2 A merevlemez meghibásodott.
- 3 Nem megfelelő firmware frissítés történt.
- 4 A rögzített file-ok le vannak védve.
- 5 Nem történt rögzítés.

**7. Helyi visszajátszáskor nem tiszta a kép.**

Lehetséges okok:

- 1 A képminőség gyenge.
- 2 A visszajátszó program összeomlott. Indítsa újra a DVR-t.
- 3 A merevlemez kábele meghibásodott.
- 4 A merevlemez meghibásodott.
- 5 A DVR hardware elemei meghibásodtak.

**8. Nincs audio jel a megfigyelő monitoron.**

Lehetséges okok:

- 1 Ki van kapcsolva a mikrofon.
- 2 A hangszóró nincs bekapcsolva.
- 3 Az audio eszköz vezetéke meghibásodott.
- 4 A DVR hardware elemei meghibásodtak.

**9. Van audio jel a megfigyelő monitoron, de visszajátszáskor nem hallható az audio sáv.**

Lehetséges okok:

- 1 Beállítási hiba: nincs kiválasztva hangrögzítés.
- 2 Az audio csatorna nincs összekapcsolva a videó csatornával.

**10. A rendszeridő nem megfelelő.**

Lehetséges okok:

- 1 Beállítási hiba.
- 2 Az elem rosszul érintkezik, vagy annak feszültsége gyenge.
- 3 Az oszcillátor meghibásodott.

**11. A DVR nem vezérli a PTZ eszközt.**

Lehetséges okok:

- 1 A PTZ hibás.
- 2 Beállítás, csatlakozás vagy PTZ dekóder telepítése nem megfelelő.
- 3 Nem megfelelő vezetékezés.
- 4 A DVR PTZ beállításai nem megfelelőek.
- 5 A PTZ dekóder által használt, és a DVR-en beállított PTZ protokoll nem egyezik.
- 6 A PTZ dekóder, és a DVR-en beállított PTZ cím nem egyezik.
- 7 Több dekóder használatakor, a készüléktől legtávolabb eső PTZ dekóder A(B) csatlakozójára, 120  $\Omega$  ellenállást kell kapcsolni, különben a PTZ vezérlés nem lesz stabil.
- 8 Túl nagy a távolság.

**12. A mozgás érzékelés funkció nem működik.**

Lehetséges okok:

- 1 Az időbeállítás nem megfelelő.
- 2 A mozgás érzékelési terület nincs megfelelően beállítva.

3 Az érzékenység túl alacsony.

4 Hardware-s probléma.

**13. Nem működik a távoli bejelentkezés böngészőn keresztül.**

Lehetséges okok:

1 A Windows 98 vagy Windows ME operációs rendszerek nem támogatottak. Ajánlott legalább Windows 2000 sp4 operációs rendszer használata.

2 ActiveX vezérlő bővítmény nincs telepítve.

3 A megjelenítéshez dx8.1 vezérlő szükséges. Frissítse a videokártya drivert.

4 Hálózati kapcsolati hiba.

5 Hálózati beállítás hiba.

6 Hibás felhasználói név és jelszó.

7 A felhasználó nem jogosult távoli elérés használatára.

**14. Távoli megfigyeléskor, és visszajátzásakor nincs kép, vagy nem tiszta.**

Lehetséges okok:

1 Hálózati kapcsolat nem stabil.

2 A felhasználói számítógép erőforrásai korlátozottak.

3 Válassza a lejátszás-csoportban módot, a DVR hálózati beállításainál.

4 A csatorna védelem alatt áll.

5 A felhasználó nem jogosult távoli megfigyelésre.

6 A DVR által rögzített kép sem tiszta.

**15. A hálózati kapcsolat nem stabil.**

Lehetséges okok:

1 A hálózat nem stabil.

2 IP cím ütközés.

3 MAC cím ütközés.

4 A számítógép, vagy a DVR hálókártyája meghibásodott.

**16. Hiba lép fel USB eszköz, vagy CD írásakor.**

Lehetséges okok:

1 Az optikai olvasó, és a merevlemez egy vezetéken kommunikál.

2 Túl nagy az adat mennyisége. Állítsa meg a rögzítést, és próbálja újra.



- 3 Az adat mennyisége meghaladja a háttértároló kapacitását.
- 4 A háttértároló nem kompatibilis az eszközzel.
- 5 A háttértároló megsérült.

**17. A billentyűzet nem csatlakozik a DVR-hez.**

Lehetséges okok:

- 1 A soros port beállítása nem megfelelő.
- 2 A cím nem megfelelő.
- 3 Ha több transzformátort csatlakoztat, lehet, hogy nem elegendő a tápfeszültség. Tápláljon meg minden transzformátort külön-külön.
- 4 Túl nagy a távolság.

**18. A riasztás nem kapcsol ki.**

Lehetséges okok:

- 1 A riasztási beállítások nem megfelelőek.
- 2 A riasztás kimenetet kézzel kapcsolták be.
- 3 A riasztást indító eszköz meghibásodott, vagy nem megfelelő a vezetékezés.
- 4 Hibás firmware verzió, kérjük frissítse azt.

**19. A riasztás nem működik.**

Lehetséges okok:

- 1 A riasztási beállítások nem megfelelőek.
- 2 A vezetékezés nem megfelelő.
- 3 A bemeneti riasztás jel nem megfelelő.
- 4 A csatlakoztatott eszköz két hurkot kell megszakítani egyidejűleg.

**20. A távirányító nem működik.**

Lehetséges okok:

- 1 A távirányító címe nem megfelelő.
- 2 A távirányító és az eszköz között túl nagy a távolság, vagy túl nagy az általuk bezárt szög.
- 3 Az elem lemerült.
- 4 A távirányító, vagy a készülék előlapja meghibásodott.

**21. A hátralévő rögzítési idő nem elegendő.**

Lehetséges okok:

- 1 A vidicon meghibásodott. Az objektív túl koszos. A vidicont túl erős fény éri.
- 2 A merevlemez tárhely nem elegendő.
- 3 A merevlemez megsérült.

**22. A letöltött file-okat nem lehet lejátszani.**

Lehetséges okok:

- 1 Nem található média lejátszó program.
- 2 Nem található DX8.1 vagy annak újabb verziója.
- 3 Nem található DivX503Bundle.exe amivel az AVI kiterjesztésű file-okat le tudja játszani.
- 4 A DivX503Bundle.exe és az ffdshow-2004 1012 .exe software-keket telepíteni kell windows xp rendszerekhez.

**23. Elfelejtettem a DVR belépési kódját.**

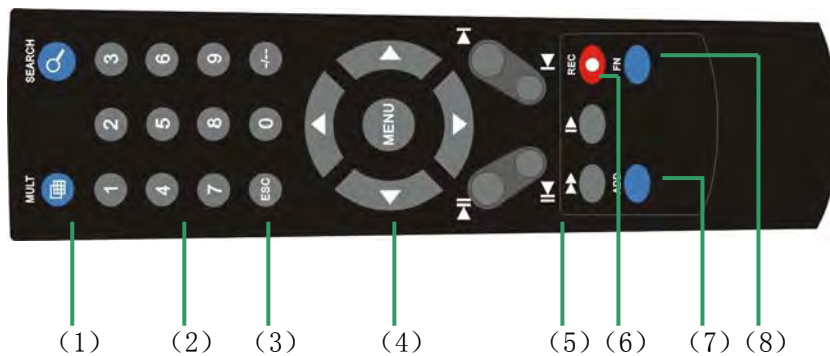
Lépjön kapcsolatba a forgalmazóval.

## **5.2 Karbantartás**

- 1 Portalanítsa rendszeresen a készülék áramkörét, csatlakozóit, ventilátorát, burkolatát, stb.
- 2 Földelje megfelelően a készüléket, így elkerülhető annak statikus vagy induktív feltöltődése, valamint a videó és audio jelben keletkező zajok.
- 3 Ne távolítsa el a videó jel kábelt, vagy RS-232 port vagy az RS-485 port vezetékét amíg a készülék tápfeszültség alatt van.
- 4 Ne csatlakoztasson TV készüléket a helyi videó kimeneti csatlakozóra (VOUT). Mert az a videó áramkör meghibásodását okozhatja.
- 5 A készüléket ne a hátsó burkolaton található kapcsolóval kapcsolj ki. Használja a főmenü kikapcsolás menüpontját, vagy nyomja 3 másodpercig az előlapi kikapcsoló gombot, a merevlemez védelmének érdekében.
- 6 Ne telepítse a DVR-t erős hőforrás közelébe.
- 7 A DVR-t jól szellőző helyiségbe telepítse.

Ellenőrizze rendszeresen a készüléket, és szükség esetén végezze el a fenti lépéseket.

## Függelék 1.: Távirányító műveletek



Szám	Megnevezés	Funkció
1	Osztott kép gomb	Úgy működik, mint az előlapi osztott kép gomb.
2	Szám gombok	Kód bevitel/szám bevitel/csatorna váltás
3	<b>【Esc】</b>	Úgy működik, mint az előlapi <b>【Esc】</b> gomb.
4	Navigációs gombok	Úgy működik, mint az előlapi navigációs gombok.
5	Rögzítés gomb	Rögzítés vezérlése.
6	Rögzítési mód	Úgy működik, mint a “Rögzítési mód”.
7	ADD	Vezérelni kívánt DVR számának bevitele.
8	FN	Másodlagos funkciók.

## Függelék 2.: Egér műveletek

\*A példa jobbkezes egérhasználat esetén érvényes.

A készülék támogatja az USB csatlakozós egerek használatát.

Művelet	Funkció
Dupla bal kattintás	A file listában, egy file lejátszása.
	Visszajátszáskor, a kép nagyítása, és kicsinyítése.
	A csatorna képének kinagyítása teljes képernyőre. Több csatornás megjelenítési mód visszaállítása.
Bal kattintás	Menüfunkció kiválasztása.
Jobb kattintás	Gyors elérés menü megnyitása.
	Aktuális menü menüpontjainak gyors elérése.
Egér görgő	Szám bevitelekor az érték növelése, csökkentése.
	Legördülő menü esetén az elemek görgetése.
	Lapozás felfelé, lefelé listában.
Egér mozgatás	Kurzor mozgatása.
Egér kattintás, és húzás	Mozgás érzékelési terület kijelölése.
	Lefedett terület kijelölése.

## Függelék 3.: Merevlemez felhasználás számítás

Ellenőrizze, hogy a DVR rendelkezik-e telepített merevlemezzel. Ellenőrizze a merevlemez kábeleinek csatlakozását.

### 1. Merevlemez tárhely

Javasolt 120Gb - 250Gb a nagyobb stabilitásért.

### 2. Teljes merevlemez kapacitás számolása

A következő képlettel számolhatja ki a merevlemez foglaltságát:

Teljes kapacitás (M) = csatorna száma \* idő (óra) \* 1 órányi tárhely igény (MB/óra)

Rögzítési idő kiszámításának képlete:

$$\text{Rögzítési idő (óra)} = \frac{\text{teljes kapacitás (MB)}}{\text{1 órányi tárhely igény (MB/óra) * csatorna száma}}$$

A DVR MPEG4/H.264 tömörítési technológiát használ, aminek dinamikatarományja nagy, így a fenti képlettel számolt adatok, csupán tájékoztató jellegűek.

### **Példa:**

Ha csatornánként 200MB adat rögzül óránként. Akkor 4 csatornának egy hónapra (24 órás megfigyelés esetén) a szükséges merevlemez kapacitása: 4 csatorna \* 30 nap \* 24 óra \* 200MB/óra = 576GB. Így nagyjából 500GB méretű merevlemez szükséges.

## Függelék 4.: Műszaki jellemzők

Típus		12004HV	12008HV	12016HV
Rendszer	CPU	SOC		
	Operációs rendszer	LINUX		
	Működési elv	Többcsatornás rögzítés, visszajátzás, web elérés, USB mentés egy időben.		
Kezelő felület	GUI	16 bit színes, grafikus, egérrel is vezérelhető kezelőfelület.		
	Megjelenítés	1/4 csatorna	1/4/8 csatorna	1/4/8/9/16 csatorna
	Nyelv	Magyar, Angol, Egyszerűsített kínai, Tradicionális kínai, Olasz, Spanyol, Japán, Orosz, Francia, Német, Portugál, Cseh, Arab, Görög.		
Videó	Videó szabvány	PAL (625 TVL, 50 f/ mp.); NTSC (525 line, 60 f/ mp.)		
	Kijelző	PAL:D1 (704 × 576); NTSC:D1 (704 × 480)		
	Visszajátzás	PAL: CIF(352 × 288), D1 (704 × 576)		
		NTSC: CIF(352 × 240), D1 (704 × 480)		
	Frame sebesség	PAL:100fps; NTSC:120fps	PAL:200fps; NTSC:240fps	PAL:400fps; NTSC:480fps
Mozgás érzékelés	396 (22 x 18) érzékelési terület; állítható érzékenység			
Audio	Audio	G711A		
	TB	Support		
Rögzítés visszajátzás	Rögzítési modell	Kézi > riasztás > mozgás érzékelés > időzítés		
	Visszajátzás	1 csatorna, több csatorna		
	Keresés	időre, naplóból, eseményre, csatornára		
Mentés	Merevlemez foglalás	Audio: 28.8MB / óra + Videó: 25 ~ 450MB / óra		
	Tárhely	Merevlemez, WEB		
	Mentési modell	WEB, USB, USB-RW	WEB, USB, USB/SATA-RW	WEB, USB, USB/SATA-RW
Portok	Videó bemenet	4 csatorna BNC	8 csatorna BNC	16 csatorna BNC
	Videó kimenet	1 csatorna BNC, 1 csatorna VGA kimenet (VGA opcionális)		
	Audio bemenet	csatorna RCA		
	Audio kimenet	csatorna RCA		
	WEB	RJ45 10M/100M Ethernet		
	PTZ	1db RS485		
	USB	1 USB	2 USB	2 USB
	Merevlemez	1 SATA ,2000GB * 1	2 SATA ,2000GB * 2	2 SATA ,2000GB * 2
Egyéb	Tápfeszültség	12V/3.3A	12V/5A	12V/5A
	Áramfelvétel	Kb. 10W		
	Működési hőmérséklet	-10°C - + 55°C		
	Páratartalom	10% – 90%		
	Méret	340*280*60mm	340*320*60mm	340*320*60mm
	Súly	2.5kg	3.6kg	3.8kg



**1095 Budapest, Mester u. 34.**

Tel.: \*218-5542, 215-9771, 215-7550,  
216-7017, 216-7018 Fax: 218-5542

Mobil: 30 940-1970, 20 949-2688

**1141 Budapest, Fogarasi út 77.**

Tel.: \*220-7940, 220-7814, 220-7959,  
220-8881, 364-3428 Fax: 220-7940

Mobil: 30 531-5454, 30 939-9989  
30 946-0044

E-mail: [delton@delton.hu](mailto:delton@delton.hu) Web: [www.delton.hu](http://www.delton.hu)

**[www.sanan.hu](http://www.sanan.hu)**

A dokumentáció a Delton KFT. szellemi tulajdona, ezért annak változtatása jogi következményeket vonhat maga után.  
A fordításból, illetve a nyomdai kivitelezéséből származó hibákért felelősséget nem vállalunk.  
A leírás és a termék változtatásának jogát a forgalmazó és a gyártó fenntartja.